

TUMI.COM

The TUMI logo is rendered in a bold, red, stylized font. The letters are thick and blocky, with a distinctive horizontal bar above the 'T' and 'U' that extends across the width of the letters.

GROUNDING ELECTRIC ADAPTOR  
GEERDETER NETZADAPTER  
ADAPTADOR ELÉCTRICO CON TOMA DE TIERRA  
ADAPTATEUR POUR PRISE ÉLECTRIQUE  
ADATTATORE ELETTRICO COLLEGATO A TERRA  
グラウンデッド・エレクトリック・アダプター  
接地型电子适配器

The TUMI logo is rendered in a bold, red, stylized font, identical to the one on the left. It features thick, blocky letters and a horizontal bar above the 'T' and 'U'.

## **GROUNDING ELECTRIC ADAPTOR**

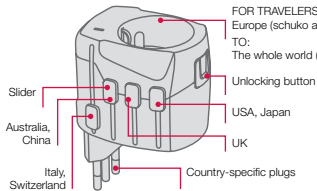
Tumi is the leading international business, accessory and travel lifestyle brand offering premium products created under its founding principles of design excellence, functional superiority, technical innovation, unparalleled quality and world-class customer service. We provide today's professionals a variety of smart solutions that support high-tech mobility. This Grounding Electric Adaptor is part of a growing collection of technical accessories including computer kits, flash drives and USB travel chargers for the world traveler.

## PRODUCT OVERVIEW AND BASIC FUNCTIONS

### Tumi Grounded Electric Adaptor



FOR TRAVELERS FROM:  
All over the world (more than 150 countries)  
TO:  
Europe (Schuko for France, Germany and other European countries)



FOR TRAVELERS FROM:  
Europe (schuko and 2-pole Euro)  
TO:  
The whole world (more than 150 countries)

## COMPATIBILITY (ON THE SOCKET SIDE)



Australia  
China



USA  
Japan



UK



Switzerland



Italy

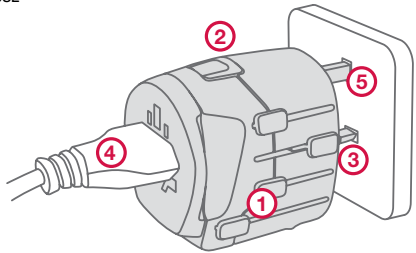


Europe (Schuko)  
(Pro+ Only)

The Tumi Grounded Electric Adaptor is a convenient travel device that provides four different plug configurations in one unit for grounded electrical connectivity. This adaptor works in 150 countries (see list that follows). It is suitable for use with most 2-pole and 3-pole plugs and provides a safe way to plug in and power your portable, grounded devices when you travel. The Tumi Grounded Electric Adaptor can be used with a range of devices including: laptops, MP3 players, digital cameras, mobile phones, PDA's, travel speakers, etc.



## BASIC USE



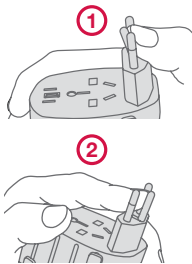
Before use, move all sliders on the sides completely back to their starting positions (1).

Press the unlocking button (2) and move the slider you have selected forward until it clicks into place (3).

Connect your device's plug into the adaptor (4).

Connect the adaptor to the local power network (5). After use, press the unlocking button (2) and move the slider completely back to its starting position.

## SETTING UP THE PLUG FOR SWITZERLAND/ITALY



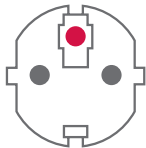
Slide out the Switzerland/Italy plug until it locks into place. Three pins in a straight line forms the Italian plug. To change to the Switzerland plug:

Push the middle pin to the left with slight force until you hear a distinct "click" (1).

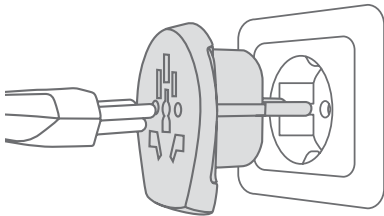
Then push the pin to the right (2).

Reverse instructions to change back to the Italian plug.

## USING THE EUROPE COUNTRY ADAPTOR



Europe (Schuko)  
(Pro+ Only)



Remove the Europe Country Adaptor from the Grounded Electric Adaptor and connect it to the local power network. Connect your device's plug to the Europe Country Adaptor.

## PRECAUTIONARY MEASURES

- Do not use the adaptor if the housing is damaged.
- Do not expose the adaptor to any kind of liquid or moisture.
- This adaptor must not be combined with another adaptor.
- This adaptor is not converting voltage; the input voltage of the device you want to connect must match the local power network voltage.
- Disconnect the adaptor from the local power network when you are not using it.
- Keep instructions for future reference.
- Keep away from children.

## DO NOT ATTEMPT REPAIRS

Do not attempt to take apart, open, service, or modify the hardware device. Doing so could present the risk of electric shock or hazard. Any evidence of any attempt to open and/or modify the device, including any peeling or puncturing, will void the Limited Warranty.

## USAGE AND CLEANING

- Do not use near any heat sources.
- Only use attachments and accessories specified by Tumi.
- Clean only with a soft, dry cloth.

## COUNTRY USAGE GUIDE

Following is a list of countries that each of this adaptor's plug configurations work in:



### EUROPE

Afghanistan  
Albania  
Algeria  
Andorra  
Armenia  
Aruba  
Austria  
Azores  
Balearic Islands  
Belgium  
Benin  
Bhutan  
Bosnia-Herzegovina  
Bulgaria  
Burkina Faso  
Burundi  
Cameroon

Canary Islands  
Cape Verde  
Central African Republic  
Chad  
Comoros, Union of the  
Congo, Democratic Republic of the  
Congo, Republic of the  
Côte d'Ivoire  
Croatia  
Czech Republic  
Djibouti  
East Timor  
El Salvador  
Equatorial Guinea  
Estonia  
Finland  
France  
French Guyana  
Georgia  
Germany  
Greece  
Greenland  
Guadeloupe

Guinea  
Hungary  
Iceland  
Indonesia  
Italy  
Jordan  
Korea, South  
Laos  
Latvia  
Lithuania  
Luxembourg  
Macedonia  
Madagascar  
Madeira  
Mali  
Martinique  
Moldova  
Monaco  
Mongolia  
Montenegro  
Morocco  
Mozambique  
Myanmar (Burma)  
Netherlands

Netherlands Antilles  
New Caledonia  
Niger  
Norway  
Poland  
Portugal  
Romania  
Russia  
Samoa (American part)  
Saudi Arabia  
Senegal  
Serbia  
Slovakia  
Slovenia  
Spain  
St. Vincent and the Grenadines  
Suriname, Republic of  
Sweden  
Syria  
Tahiti  
Tunisia  
Turkey  
Turkmenistan  
Ukraine  
Uruguay  
Uzbekistan



### SWITZERLAND

Liechtenstein  
Switzerland



### ITALY

Albania  
Chile  
Ethiopia  
Italy



### AUSTRALIA, CHINA

Argentina  
Australia  
China  
Cook Islands  
El Salvador  
Fiji  
Guatemala  
Kiribati  
Nauru  
New Zealand  
Okinawa  
Papua New Guinea  
Samoa  
Samoa (US American part)  
St. Vincent and the Grenadines  
Tajikistan  
Tonga  
Uruguay  
Uzbekistan  
Vanuatu

**UK**

Bahrain  
Bangladesh  
Belize  
Bhutan  
Botswana  
Brunei  
Cambodia  
Channel Islands  
Cypres  
Dominica  
El Salvador  
Falkland Islands  
Gambia, Republic of the  
Ghana  
Gibraltar  
Grenada  
Guatemala  
Guyana  
Hong Kong  
Indonesia  
Ireland

Isle of Man  
Jordan  
Kazakhstan  
Kenya  
Kiribati  
Kuwait  
Lebanon  
Macau  
Malawi  
Malaysia  
Maldives  
Malta  
Mauritius  
Myanmar (Burma)  
Nigeria  
Oman  
Qatar  
Saudi Arabia  
Seychelles  
Sierra Leone  
Singapore  
St. Kitts-Nevis  
St. Lucia  
St. Vincent and the Grenadines  
Tanzania  
Uganda  
United Kingdom

Vietnam  
Zambia  
Zimbabwe

**USA**

Anguilla  
Antigua/Barbuda  
Aruba  
Bahamas  
Barbados  
Belize  
Bermuda  
Bolivia  
Brazil  
Cambodia  
Canada  
Cayman Island  
China  
Colombia  
Costa Rica  
Cuba  
Dominican Republic

**USA CONTINUED**

Ecuador  
El Salvador  
Guam  
Guatemala  
Guyana  
Haiti  
Honduras  
Jamaica  
Laos  
Lebanon  
Liberia  
Maldives  
Mexico  
Micronesia  
Montserrat  
Netherlands Antilles  
Nicaragua

Niger  
Okinawa  
Panama  
Peru  
Philippines  
Puerto Rico  
Samoa (US American part)  
Saudi Arabia  
St. Vincent and the Grenadines  
Tahiti  
Taiwan  
Thailand  
Trinidad & Tobago  
United States of America  
Venezuela  
Vietnam  
Virgin Islands  
Yemen

## **TUMI'S ACCESSORIES WARRANTY**

Since our founding in 1975, Tumi has been committed to providing our customers with an ownership experience that is second to none. Specifically, we make three promises to our customers:

1. You will enjoy using innovative products that are designed and manufactured to be the best;
2. You will experience world-class customer service for as long you own your product;
3. For two (2) years after you purchase Tumi small leather goods or accessories, virtually any problem that you encounter with the product will be covered by our warranty.

Tumi's warranty is just a small part of the ownership experience that we provide to our customers, and you will find that it is straightforward and comprehensive.

### **FIRST YEAR OF OWNERSHIP: TOTALLY WORRY FREE**

For the first twelve (12) months of ownership, if any damage – including wear and tear - happens to your Tumi product, Tumi will cover all repair expenses, including shipping costs to and from our repair facility. The only exceptions to this are purely cosmetic damage, such as scratched leather, and incidental or consequential damages, such as damage to, or loss of, the contents of a bag, loss of use, loss of time, or similar expenses.

### **YEAR TWO: FULL COVERAGE**

Through your second year of ownership, Tumi will cover all of the repair costs for any problems that result from defective materials or workmanship or damage from wear and tear. The only exceptions to this are damage caused by obvious abuse of the product, purely cosmetic damage and incidental or consequential damages as described above. Your only responsibility is to ship your item to us for repair, or take it to a Tumi store or authorized Tumi dealer, who will be happy to process the repair for a nominal handling and shipping fee. Many repairs can actually be handled right in the store, but if your item does need to be sent to our facility, we will repair it quickly and ship it back at no cost to you. In those rare cases mentioned above where our warranty does not apply, we will promptly provide you with an estimate of any repair costs that may be involved.

## **A LIFETIME OF SERVICE**

It is extremely rare that we see an accessory product problem due to a manufacturing defect show up after two years of use, but we do have many customers with older items that they would like to have refurbished. For these customers, we offer a lifetime of courteous, responsive service and the highest quality repairs and refurbishment done at the lowest possible cost.

## **TOTAL COMMITMENT**

The bottom line is that at Tumi, we are totally committed to keeping you happy about our products and our service. Once you have had the pleasure of owning and using our products, we hope that they will become your trusted companions for life. You can reach us online, 24 hours a day, 7 days a week at [www.tumi.com/repair](http://www.tumi.com/repair) or call 800.781.TUMI (8864) to speak with a customer service representative during normal business hours. (To contact Tumi customer service outside of the US and Canada, please see the list of international centers that follows.)

## **PROOF OF PURCHASE**

Please save your store receipt as proof of purchase. This will be needed to facilitate your first year worry-free coverage. Additionally, this will serve as proof that your purchase was made at an authorized Tumi retailer. Our warranty services only apply to products that were purchased from an authorized Tumi store or dealer.



## CUSTOMER SERVICE CONTACT NUMBERS

USA/Canada 800.781.8864	Indonesia +62.21.574.5808
Australia +61.2.9222.9811	Japan +81.3.3586.6520
China/Beijing +86.800.810.8390 tumibj@omni-grp.com	Korea +82.2.546.8864
China/Outside Beijing tumichotline@imaginex.com.cn	Malaysia +603.2143.8787
Europe +49 (0) 2394.9198.0	Middle East +971.4.804.5526
Hong Kong tumihkhotline@imaginex.com.hk	Philippines +632.728.0117
India +91.80.4173.8948	Russia +7.495.787.91.06

For additional locations, please refer to [tumi.com](http://tumi.com)

## TUMI

1001 Durham Avenue  
South Plainfield, NJ 07080

Singapore  
+65.6723.8090  
+65.8479.7285

South America  
+27.11.555.2353

Taiwan  
+886.2.2570.0918

Thailand  
+66.2.365.6000

United Kingdom  
+44(0)20.8731.3500

Vietnam  
+848.3.825.7867  
+848.3.823.4071

## FCC STATEMENT

This equipment has been tested and found to comply with the limits for a class B digital device, pursuant to Part 15 of the FCC Rules. These limits are designed to provide reasonable protection against harmful interference in a residential installation. This equipment generates uses and can radiate radio frequency energy and, if not installed and used in accordance with the instructions, may cause harmful interference to radio communications. However, there is no guarantee that interference will not occur in a particular installation if this equipment does cause harmful interference to radio or television reception, which can be determined by turning the equipment off and on, the user is encouraged to try to correct the interference by one of the following measures:

- Reorient or relocate the receiving antenna.
- Increase the separation between the equipment and receiver.
- Connect the equipment into an outlet on a circuit different from that to which the receiver is connected.

To assure continued compliance, any changes or modifications not expressly approved by the party responsible for compliance could void the user's authority to operate this equipment. (Example-use only shielded interface cables when connecting to computer or peripheral devices).

This device complies with Part 15 of the FCC Rules. Operation is subject to the following two conditions:

- (1) This device may not cause harmful interference.
- (2) This device must accept any interference received, including interference that may cause undesired operation.

## ENVIRONMENTAL PROTECTION:



After the implementation of the European Directive 2002/96/EU in the national legal system, the following applies: Electrical and electronic devices may not be disposed of with domestic waste. Consumers are obliged by law to return electrical devices at the end of their service lives to the public collecting points set up for this purpose or point of sale. Details in this are defined by the national law of the respective country. This symbol on the product, the instruction manual, or the package indicates that a product is subject to these regulations. By recycling, reusing the materials or other forms of utilizing old devices, you are making an important contribution to protecting our environment.

## GEERDETER NETZADAPTER

Tumi ist die führende internationale Business-, Zubehör- und Reise-Lifestyle-Marke für Premium-Produkte, die gemäß den Gründungsprinzipien mit hervorragendem Design, funktioneller Überlegenheit, technischer Innovation, unübertroffener Qualität und einem erstklassigen Kundenservice hergestellt wurden. Wir bieten Geschäftsleuten von heute eine Vielzahl intelligenter Lösungen zur Verbesserung der Mobilität auch im High-Tech-Bereich. Dieser geerdete Netzadapter gehört zu unserem wachsenden Sortiment technischer Zubehörteile wie Computerkits, Flash-Laufwerke, Netzteile und USB-Reiseladegeräte für den Weltreisenden.

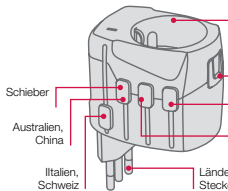
## PRODUKTÜBERSICHT & BASISFUNKTIONEN

### Tumi Geerdeter Netzadapter



FÜR REISENDE AUS:  
Der ganzen Welt (mehr als 150 Länder)

NACH:  
Europa (Schuko für Frankreich, Deutschland und andere europäische Länder)



FÜR REISENDE AUS:  
Europa (Schuko u. zweipoliger Euro)

NACH:  
Weltweit (mehr als 150 Länder)

Entriegelungstaste

USA, Japan

Vereinigtes Königreich

Länderspezifische Stecker

Schieber

Australien,  
China

Italien,  
Schweiz

## KOMPATIBILITÄT (AUF DER BUCHSENSEITE)



Australien  
China



USA  
Japan



Vereinigtes  
Königreich



Schweiz



Italien

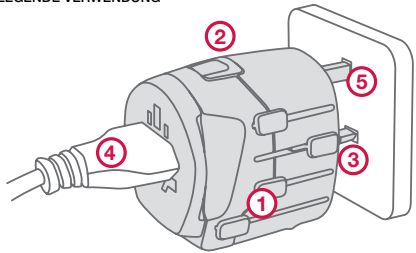


Europa (Schuko)  
(nur Pro+)

Der geerdete Netzadapter von Tumi ist ein praktisches Reisegerät, das für geerdete elektrische Anschlussfähigkeit vier verschiedene Steckerkonfigurationen in einer Einheit bietet. Dieser Adapter funktioniert in 150 Ländern (siehe nachfolgende Liste). Er ist für den Einsatz mit den meisten zwei- und dreipoligen Steckern geeignet und ermöglicht es, Ihre tragbaren und geerdeten Geräte auf Reisen sicher anzuschließen. Der geerdete Netzadapter von Tumi kann mit einer Vielzahl von Geräten eingesetzt werden, wie u. a. Laptops, MP3-Player, Digitalkameras, Mobiltelefone, PDAs, Reiselautsprecher etc.



## GRUNDLEGENDE VERWENDUNG



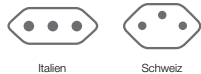
Vor der Nutzung bewegen Sie alle Schieber an der Seite komplett auf deren Ursprungsposition zurück (1).

Drücken Sie die Entriegelungstaste (2), und bewegen Sie den ausgewählten Schieberegler bis er einrastet (3).

Verbinden Sie den Stecker Ihres Gerätes mit dem Adapter (4).

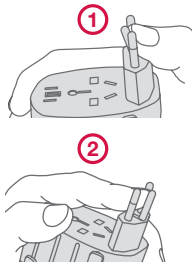
Verbinden Sie den Adapter mit dem lokalen Stromnetz (5). Drücken Sie nach dem Gebrauch den Entriegelungsknopf und schieben Sie den Regler zurück in die Ausgangsposition.

## EINRICHTEN DES STECKERS FÜR DIE SCHWEIZ/ITALIEN



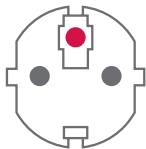
Italien

Schweiz

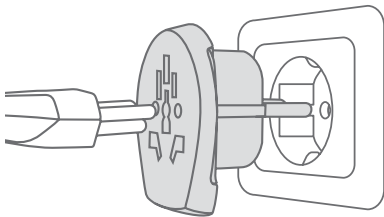


Schieben Sie den Stecker für die Schweiz/Italien heraus bis er einrastet. Der italienische Stecker hat drei Stifte in einer geraden Linie. Zur Umstellung auf den Stecker für die Schweiz: (1) Drücken Sie den mittleren Stift mit etwas Kraft nach links, bis Sie ein deutliches „Klicken“ hören. (2) Dann drücken Sie den Stift nach rechts. Folgen Sie den Anweisungen in umgekehrter Reihenfolge, um wieder zum italienischen Stecker zu wechseln.

## VERWENDUNG DES EUROPA-LÄNDER-ADAPTERS



Europa (Schuko)  
(nur Pro+)



Entfernen Sie den Europa-Länder-Adapter vom geerdeten Netzadapter und verbinden Sie diesen mit dem lokalen Stromnetz. Verbinden Sie den Stecker Ihres Gerätes mit dem Europa-Länder-Adapter.

## VORSICHTSMASSNAHMEN

- Verwenden Sie den Netzadapter nicht, wenn das Gehäuse beschädigt ist.
- Setzen Sie den Adapter keinen Flüssigkeiten oder Feuchtigkeit aus.
- Dieser Adapter darf nicht mit anderen Adaptern kombiniert werden.
- Dieser Adapter ist kein Spannungswandler. Die Eingangsspannung des Gerätes, das Sie verbinden wollen, muss mit der vor Ort verfügbaren Netzspannung übereinstimmen.
- Trennen Sie den Adapter vom lokalen Stromnetz, wenn Sie ihn nicht benutzen.
- Bewahren Sie diese Anweisungen zum Nachlesen auf.
- Von Kindern fernhalten.

## REPARATUREN DÜRFEN NICHT SELBST Vorgenommen werden.

Das Gerät nicht zerlegen, öffnen, warten oder modifizieren. Andernfalls besteht das Risiko eines Stromschlags oder anderer Gefahren durch Strom. Liegen Anzeichen vor, dass versucht wurde, das Gerät zu öffnen und/oder zu modifizieren, einschließlich Abblättern bzw. Durchstöße, hat dies das Erlöschen der beschränkten Garantie zur Folge.

## GEBRAUCH UND REINIGUNG

- Nicht in der Nähe von Wärmequellen verwenden.
- Nur Anbau- und Zubehörteile verwenden, die von Tumi angegeben werden.
- Nur mit einem weichen, trockenen Tuch reinigen.

## LÄNDER-GEBRAUCHSÜBERSICHT

Nachfolgend ist eine Liste der Länder, in denen jede Stecker-Konfiguration dieses Adapters funktioniert:



### EUROPA

Afghanistan  
Albanien  
Algerien  
Andorra  
Armenien  
Aruba  
Österreich  
Azoren  
Balearische Inseln  
Belgien  
Benin  
Bhutan  
Bosnien-Herzegowina  
Bulgarien  
Burkina Faso  
Burundi

Kamerun  
Kanarische Inseln  
Kap Verde  
Zentralafrikanische Republik  
Tschad  
Union der Komoren  
Kongo, Demokratische Republik  
Kongo, Republik  
Elfenbeinküste  
Kroatien  
Tschechische Republik  
Dschibuti  
Ost-Timor  
El Salvador  
Äquatorialguinea  
Estland  
Finnland  
Frankreich  
Französisch Guayana  
Georgien  
Deutschland  
Griechenland  
Grönland

Guadeloupe  
Guinea  
Ungarn  
Island  
Indonesien  
Italien  
Jordanien  
Südkorea  
Laos  
Lettland  
Litauen  
Luxemburg  
Mazedonien  
Madagaskar  
Madeira  
Mali  
Martinique  
Moldawien  
Monaco  
Mongolei  
Montenegro  
Marokko  
Mosambik  
Myanmar (Birma)

Niederlande  
Niederländische Antillen  
Neukaledonien  
Niger  
Norwegen  
Polen  
Portugal  
Rumänien  
Russland  
Samoa (amerikanischer Teil)  
Saudi Arabien  
Senegal  
Serbien  
Slowakei  
Slowenien  
Spanien  
St. Vincent und die Grenadinen  
Surinam, Republik  
Schweden  
Syrien  
Tahiti  
Tunesien  
Türkei  
Turkmenistan  
Ukraine  
Uruguay  
Usbekistan



### SCHWEIZ

Liechtenstein  
Schweiz



### ITALIEN

Albanien  
Chile  
Äthiopien  
Italien



### AUSTRALIEN, CHINA

Argentina  
Australia  
China  
Cook Islands  
El Salvador  
Fiji  
Guatemala  
Kiribati  
Nauru  
New Zealand  
Okinawa  
Papua New Guinea  
Samoa  
Samoa (US American part)  
St. Vincent and the Grenadines  
Tajikistan  
Tonga  
Uruguay  
Uzbekistan  
Vanuatu



## VEREINIGTES KÖNIGREICH

Bahrain  
Bangladesch  
Belize  
Bhutan  
Botswana  
Brunei  
Kambodscha  
Kanalinseln  
Zypern  
Dominica  
El Salvador  
Falklandinseln  
Gambia, Republik  
Ghana  
Gibraltar  
Grenada  
Guatemala  
Guayana  
Hongkong  
Indonesien

Irland  
Insel Man  
Jordanien  
Kasachstan  
Kenia  
Kiribati  
Kuwait  
Libanon  
Macao  
Malawi  
Malaysia  
Malediven  
Malta  
Mauritius  
Myanmar (Birma)  
Nigeria  
Oman  
Katar  
Saudi Arabien  
Seychellen  
Sierra Leone  
Singapur  
St. Kitts-Nevis  
St. Lucia  
St. Vincent und die Grenadinen  
Tansania  
Uganda

Vereinigtes Königreich  
Vietnam  
Sambia  
Simbabwe



## USA

Anguilla  
Antigua/Barbuda  
Aruba  
Bahamas  
Barbados  
Belize  
Bermuda  
Bolivien  
Brasilien  
Kambodscha  
Kanada  
Kaimaninseln  
China  
Kolumbien  
Costa Rica  
Kuba

Dominikanische Republik  
Ecuador  
El Salvador  
Guam  
Guatemala  
Guayana  
Haiti  
Honduras  
Jamaika  
Laos  
Libanon  
Liberia  
Malediven  
Mexiko  
Mikronesien  
Montserrat  
Niederländische Antillen  
Nikaragua

Niger  
Okinawa  
Panama  
Peru  
Philippinen  
Puerto Rico  
Samoa (US-amerikanischer Teil)  
Saudi Arabien  
St. Vincent und die Grenadinen  
Tahiti  
Taiwan  
Thailand  
Trinidad und Tobago  
Vereinigte Staaten von Amerika  
Venezuela  
Vietnam  
Jungferninseln  
Jemen

## **DIE TUMI-GARANTIE FÜR ACCESSOIRES**

Seit der Gründung von Tumi im Jahr 1975 setzt sich das Unternehmen dafür ein, seinen Kunden unvergleichbare Qualität und Zufriedenheit zu bieten. Deswegen geben wir allen unseren Kunden drei Versprechen:

1. Ihnen wird der Gebrauch unserer innovativen Produkte Freude machen, da sie so gut konzipiert und hergestellt wurden, dass sie zu den Besten gehören;
2. Unser erstklassiger Kundendienst steht Ihnen zur Verfügung, solange Sie unser Produkt besitzen;
3. Unsere Garantie deckt so gut wie jedes Problem ab, das innerhalb der ersten zwei (2) Jahre nach Erwerb einer kleinen Lederware oder eines Accessoires von Tumi auftritt.

Die Garantie von Tumi ist nur ein kleiner Bestandteil dessen, was Sie als Eigentümer erwarten können, und Sie werden sehen, dass sie sehr einfach und umfassend ist.

## **ERSTES JAHR NACH ERWERB: VÖLLIG SORGLOS**

Wenn Ihr Tumi-Produkt z. B. durch normale Abnutzung innerhalb der ersten zwölf (12) Monate nach Erwerb beschädigt wird, übernimmt Tumi alle Reparaturkosten sowie Versandkosten von und zu unserem Reparaturzentrum. Die einzigen Ausnahmen hiervon sind rein äußerliche Schäden, wie etwa zerkratztes Leder, und Neben- oder Folgeschäden, wie etwa Schäden am oder Verlust des Inhalts einer Tasche, Nutzungsverlust, Zeitverlust oder ähnliche Kosten.

## **ZWEITES JAHR: VOLLE DECKUNG**

Für das zweite Jahr nach Erwerb des Produkts deckt Tumi alle Reparaturkosten für Probleme, die aufgrund von fehlerhaften Materialien, schlechter Verarbeitung oder normaler Abnutzung entstanden sind. Die einzigen Ausnahmen hiervon sind Schäden, die durch offensichtliche Fehlbehandlung des Produkts, rein äußerliche Schäden und Neben- und Folgeschäden, wie oben beschrieben, entstanden sind. Ihre einzige Verantwortung besteht darin, uns das Produkt zu Reparaturzwecken zuzuschicken oder es zu einem autorisierten Tumi-Händler zu bringen, der Ihren Reparaturauftrag gerne zu einer geringen Bearbeitungs- und Versandgebühr entgegennimmt.

Viele Reparaturen können sogar direkt im Geschäft durchgeführt werden, aber wenn das Produkt zu unserem Reparaturzentrum geschickt werden muss, wird es schnell wieder repariert und kostenlos an Sie zurück geschickt. Sollte die Reparatur ausnahmsweise nicht von der Garantie gedeckt sein, lassen wir Ihnen so schnell wie möglich einen Kostenvoranschlag über die geschätzten Reparaturkosten zukommen.

## **LEBENSLANGER SERVICE**

Wir haben noch nie ein Produkt zugeschickt bekommen, das nach zweijähriger Nutzung einen Herstellungsfehler aufweist, aber wir haben viele Kunden mit älteren Produkten, die diese überarbeitet haben möchten. Diesen Kunden bietet unser engagierter Kundendienst Service und hochqualitative Reparatur- und Aufarbeitungsarbeiten zu den geringstmöglichen Preisen an.

## **ABSOLUTES ENGAGEMENT**

Bei Tumi steht Ihre Zufriedenheit an erster Stelle. Wir sind davon überzeugt, dass unsere Produkte nicht nur Ihre Funktion erfüllen, sondern auch verlässliche Begleiter auf jeder Reise sind. Sie erreichen uns online 24 Stunden am Tag, 7 Tage die Woche, unter [www.tumi.com/repair](http://www.tumi.com/repair). Innerhalb der USA/Kanada steht Ihnen außerdem während der normalen Geschäftszeiten einer unserer Kundendienstmitarbeiter unter der Nummer +1.800.781.TUMI (8864) gerne telefonisch zur Verfügung (Für Tumi-Kundendienste außerhalb der USA und Kanada beziehen Sie sich bitte auf die folgende Liste internationaler Zentren.)

## **KAUFNACHWEIS**

Bitte bewahren Sie Ihren Kassenbeleg als Kaufnachweis auf. Dieser wird benötigt, um die Garantie für das erste Jahr zu aktivieren. Ebenfalls dient er als Beleg, dass Sie Ihr Produkt bei einem autorisierten Tumi-Einzelhändler gekauft haben. Unsere Garantie gilt nur für Produkte, die bei einem autorisierten Tumi-Händler oder in einem Tumi Store gekauft wurden.



## KONTAKTNUMMERN FÜR DEN KUNDENDIENST

USA/Canada 800.781.8864	Indonesia +62.21.574.5808
Australia +61.2.9222.9811	Japan +81.3.3586.6520
China/Beijing +86.800.810.8390 tumibj@omni-grp.com	Korea +82.2.546.8864
China/Outside Beijing tumichotline@imaginex.com.cn	Malaysia +603.2143.8787
Europe +49 (0) 2394.9198.0	Middle East +971.4.804.5526
Hong Kong tumihkhotline@imaginex.com.hk	Philippines +632.728.0117
India +91.80.4173.8948	Russia +7.495.787.91.06

Weitere Kontaktmöglichkeiten finden Sie auf unserer Website unter [tumi.com](http://tumi.com)

### TUMI

1001 Durham Avenue  
South Plainfield, NJ 07080

## FCC-ERKLÄRUNG

Dieses Gerät wurde getestet und entspricht den Grenzwerten für ein digitales Gerät der Klasse B gemäß Teil 15 der FCC-Vorschriften. Diese Grenzwerte sollen einen angemessenen Schutz vor schädlichen Interferenzen beim Betrieb in Wohngebieten bereitstellen. Dieses Gerät erzeugt und verwendet Hochfrequenzenergie und kann diese ausstrahlen, und wenn es nicht anweisungsgemäß installiert und verwendet wird, kann es für die Funkkommunikation schädliche Interferenzen verursachen. Es gibt jedoch keine Garantie, dass bei einer bestimmten Installation keine Interferenzen auftreten, falls dieses Gerät schädliche Interferenzen beim Rundfunk- oder Fernsehempfang verursacht, was durch Aus- und Einschalten des Geräts festgestellt werden kann, und es wird empfohlen, dass der Benutzer die Interferenzen durch eine der folgenden Maßnahmen zu korrigieren versucht:

- Richten Sie die Empfangsantenne neu aus, oder stellen Sie sie an einem anderen Platz auf.
- Vergrößern Sie den Abstand zwischen Gerät und Empfänger.
- Schließen Sie das Gerät an eine Steckdose an, die nicht denselben Stromkreis hat wie die Steckdose, an die der Empfänger angeschlossen ist.

Zur Gewährleistung einer kontinuierlichen Einhaltung der Regeln könnten Änderungen oder Modifikationen, die nicht ausdrücklich von der für die Einhaltung verantwortlichen Partei genehmigt sind, die Berechtigung des Benutzers zum Betrieb dieses Geräts außer Kraft setzen. (Beispiel: Verwenden Sie beim Anschluss an den Computer oder an Peripheriegeräte nur abgeschirmte Verbindungskabel).

Dieses Gerät entspricht Teil 15 der FCC-Vorschriften. Sein Betrieb unterliegt den folgenden beiden Bedingungen:

- (1) Dieses Gerät darf keine schädlichen Interferenzen verursachen.
- (2) Dieses Gerät muss jede empfangene Interferenz tolerieren, einschließlich Interferenzen, die zu unerwünschten Funktionen führen können.

## UMWELTSCHUTZ



Nach der Einführung der europäischen Richtlinie 2002/96/EU im Rechtssystem des Landes gilt Folgendes: Elektro- und Elektronikgeräte dürfen nicht als Hausmüll entsorgt werden. Verbraucher sind gesetzlich verpflichtet, Elektrogeräte am Ende ihrer Nutzungsdauer an öffentliche Sammelstellen, die zu diesem Zweck eingerichtet worden sind, oder an die ursprüngliche Verkaufsstelle zu bringen. Einzelheiten hierzu sind durch die nationalen Gesetze des jeweiligen Landes vorgegeben. Dieses Symbol am Produkt, in der Gebrauchsanleitung oder am Paket weist darauf hin, dass das Produkt diesen gesetzlichen Vorschriften unterliegt. Durch Recycling, durch die Wiederverwendung von Materialien oder durch andere Arten des Gebrauchs von Altgeräten leisten Sie einen wichtigen Beitrag zum Schutz unserer Umwelt. Entsorgen Sie Batterien bitte stets in Übereinstimmung mit den örtlichen Vorschriften. Entsorgen Sie Batterien nicht als Hausmüll.

## ADAPTADOR ELÉCTRICO CON TOMA DE TIERRA

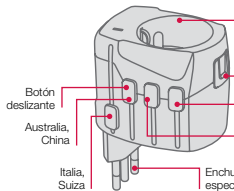
Tumi es la marca líder internacional de productos, accesorios y artículos de viaje para el estilo de vida del hombre y la mujer de negocios, que ofrece productos de primera calidad creados en base a sus principios fundacionales de excelencia en el diseño, superioridad funcional, innovación técnica, calidad sin igual y servicio de atención al cliente de nivel mundial. Ofrecemos a los profesionales de hoy en día una variedad de soluciones inteligentes que respaldan la movilidad de alta tecnología. Este adaptador eléctrico con toma de tierra forma parte de una colección en crecimiento de accesorios técnicos que incluye kits para ordenador, memorias flash y cargadores USB de viaje para el viajero internacional.

## PRODUCTOS Y FUNCIONES BÁSICAS

### Tumi Adaptador eléctrico con toma de tierra



**PARA VIAJEROS DE:**  
Todo el mundo (más de 150 países)  
**PARA:**  
Europa (clavija Schuko para Francia, Alemania y otros países europeos)



**PARA VIAJEROS DE:**  
Europa (clavija Schuko y de 2 polos para Europa)  
**PARA:**  
Todo el mundo (más de 150 países)

Botón de desbloqueo

EE. UU., Japón

Reino Unido

Enchufes  
específicos de país

Botón  
deslizante

Australia,  
China

Italia,  
Suiza

## COMPATIBILIDAD (EN EL LADO HEMBRA)



Australia  
China



EE. UU.  
Japón



Reino Unido



Suiza



Italia

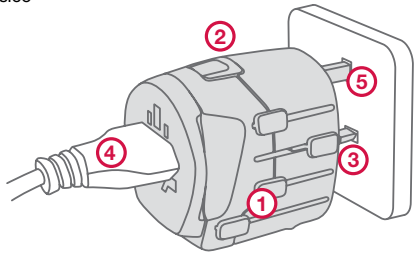


Europa (clavija Schuko)  
(Solo en Pro+)

El adaptador eléctrico con toma de tierra Tumi es un práctico dispositivo de viaje que proporciona cuatro configuraciones diferentes de enchufe en un solo elemento para conexiones eléctricas con toma de tierra. Este adaptador funciona en 150 países (vea la lista a continuación). Es apto para la mayoría de enchufes de 2 y 3 polos y proporciona un modo seguro de enchufar y recargar sus dispositivos portátiles con toma de tierra cuando está de viaje. El adaptador eléctrico con toma de tierra Tumi puede utilizarse en un rango amplio de dispositivos que incluyen ordenadores portátiles, reproductores MP3, cámaras digitales, teléfonos móviles, PDA, altavoces de viaje, etc.

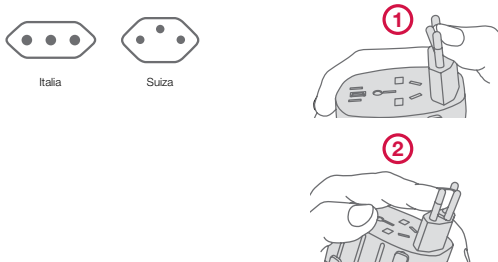


## USO BÁSICO



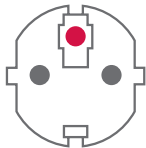
Antes de utilizarlo, desplace completamente hacia atrás todos los botones deslizantes de los lados hasta las posiciones de inicio (1). Pulse el botón de desbloqueo (2) y desplace el botón deslizante que ha seleccionado hasta que encaje en su lugar (3). Conecte el enchufe de su dispositivo en el adaptador (4). Conecte el adaptador a la red eléctrica local (5). Después de su uso, pulse el botón de desbloqueo y desplace el botón deslizante completamente hacia atrás hasta su posición inicial.

## CONFIGURACIÓN DE LA CONEXIÓN PARA SUIZA/ITALIA

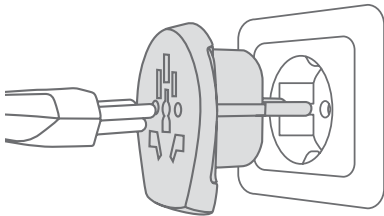


Extraiga la conexión para Suiza/Italia hasta que encaje en su lugar. El conector de Italia está formado por tres clavijas en línea recta. Para cambiar al conector de Suiza: (1) presione la clavija central hacia la izquierda con poca fuerza hasta que escuche un claro "clic" (2). A continuación presione la clavija hacia la derecha. Siga de forma inversa las instrucciones para volver a la conexión para Italia.

## UTILIZACIÓN DEL ADAPTADOR PARA PAÍSES EUROPEOS



Europa (clavija Schuko)  
(Solo en Pro+)



Retire el adaptador para países europeos del adaptador eléctrico con toma de tierra y conéctelo a la red eléctrica local. Conecte el enchufe de su dispositivo al adaptador para países europeos.

## MEDIDAS DE PRECAUCIÓN

- No utilice el adaptador si la carcasa está dañada.
- No exponga el adaptador a ningún líquido o a la humedad.
- Este adaptador no debe combinarse con otro adaptador.
- Este adaptador no es un transformador de corriente. El voltaje de entrada del dispositivo que quiere conectar debe ser igual al voltaje de la red de energía local.
- Desconecte el adaptador de la red eléctrica local cuando no lo esté utilizando.
- Guarde las instrucciones para cualquier referencia futura.
- Mantenga el adaptador fuera del alcance de niños.

## NO TRATE DE REALIZAR REPARACIONES

No intente desmontar, abrir, revisar o modificar el dispositivo de hardware. Si lo hace, podría presentarse el riesgo de descarga o peligro eléctrico. Cualquier evidencia de que ha existido un intento de abrir y/o modificar el dispositivo, incluyendo cualquier desenchufe o punción, anulará la garantía limitada.

## USO Y LIMPIEZA

- No utilizar cerca de fuentes de calor.
- Usar sólo accesorios aprobados por Tumi.
- Limpiar únicamente con un paño seco y suave.

## GUÍA DE USO PARA EL PAÍS

A continuación sigue una lista de países para los que sirve cada una de las configuraciones de este enchufe del adaptador:



### EUROPA

Afganistán  
Albania  
Argelia  
Andorra  
Armenia  
Aruba  
Austria  
Islas Azores  
Islas Baleares  
Bélgica  
Benín  
Bután  
Bosnia y Herzegovina  
Bulgaria  
Burkina Faso  
Burundi

Camerún  
Islas Canarias  
Cabo Verde  
República Centroafricana  
Chad  
(Unión de las) Comoras  
(República Democrática del)  
Congo  
(República del) Congo  
Costa de Marfil  
Croacia  
República Checa  
Yibuti  
Timor Oriental  
El Salvador  
Guinea Ecuatorial  
Estonia  
Finlandia  
Francia  
Guayana Francesa  
Georgia  
Alemania  
Grecia  
Groenlandia

Guadalupe  
Guinea  
Hungria  
Islandia  
Indonesia  
Italia  
Jordania  
Corea del Sur  
Laos  
Letonia  
Lituania  
Luxemburgo  
Macedonia  
Madagascar  
Madeira  
Mali  
Martinica  
Moldavia  
Mónaco  
Mongolia  
Montenegro  
Marruecos  
Mozambique  
Myanmar (Birmania)

Países Bajos  
Antillas neerlandesas  
Nueva Caledonia  
Níger  
Noruega  
Polonia  
Portugal  
Rumanía  
Rusia  
Samoa (parte americana)  
Arabia Saudí  
Senegal  
Serbia  
Eslovaquia  
Eslovenia  
España  
San Vicente y las Granadinas  
(República de) Surinam  
Suecia  
Siria  
Tahití  
Túnez  
Turquía  
Turkmenistán  
Ucrania  
Uruguay  
Uzbekistán



### SUIZA

Liechtenstein  
Suiza



### ITALIA

Albania  
Chile  
Etiopía  
Italia



### AUSTRALIEN, CHINA

Argentina  
Australia  
China  
Islas Cook  
El Salvador  
Fiji  
Guatemala  
Kiribati  
Nauru  
Nueva Zelanda  
Okinawa  
Papúa Nueva Guinea  
Samoa  
Samoa (parte americana de EE.UU.)  
San Vicente y las Granadinas  
Tayikistán  
Tonga  
Uruguay  
Uzbekistán  
Vanuatu



## REINO UNIDO

Baréin  
Bangladesh  
Belice  
Bután  
Botsuana  
Brunéi  
Camboya  
Islas del Canal de la Mancha  
Chipre  
Dominica  
El Salvador  
Islas Malvinas  
(República de) Gambia  
Ghana  
Gibraltar  
Granada  
Guatemala  
Guyana  
Hong Kong  
Indonesia

Irlanda  
Isla de Man  
Jordania  
Kazajistán  
Kenia  
Kiribati  
Kuwait  
Libano  
Macao  
Malawi  
Malasia  
Maldivas  
Malta  
Mauricio  
Myanmar (Birmania)  
Nigeria  
Omán  
Catar  
Arabia Saudí  
Seychelles  
Sierra Leona  
Singapur  
San Cristóbal y Nieves  
Sta. Lucía  
San Vicente y las Granadinas  
Tanzania  
Uganda

Reino Unido  
Vietnam  
Zambia  
Zimbabue



## EE. UU.

Anguila  
Antigua/Barbuda  
Aruba  
Bahamas  
Barbados  
Belice  
Bermudas  
Bolivia  
Brasil  
Camboya  
Canadá  
Islas Caimán  
China  
Colombia  
Costa Rica  
Cuba

República Dominicana  
Ecuador  
El Salvador  
Guam  
Guatemala  
Guyana  
Haití  
Honduras  
Jamaica  
Laos  
Líbano  
Liberia  
Maldivas  
México  
Micronesia  
Montserrat  
Antillas neerlandesas  
Nicaragua

Níger  
Okinawa  
Panamá  
Perú  
Filipinas  
Puerto Rico  
Samoa (parte americana de EE.UU.)  
Arabia Saudí  
San Vicente y las Granadinas  
Tahití  
Taiwán  
Tailandia  
Trinidad y Tobago  
Estados Unidos de América  
Venezuela  
Vietnam  
Islas Vírgenes  
Yemen

## **GARANTÍA DE ACCESORIOS DE TUMI**

Desde nuestra fundación en 1975, Tumi ha asumido el compromiso de brindarles a nuestros clientes una experiencia de propiedad como ninguna otra. Específicamente, les hacemos tres promesas a nuestros clientes

1. Disfrutará de utilizar productos innovadores que están diseñados y fabricados para ser los mejores.
2. Experimentará un excelente servicio de atención al cliente durante todo el tiempo que usted posea el producto.
3. Por dos (2) años después de comprar un artículo de marroquinería o un accesorio pequeño de Tumi, virtualmente cualquier problema que usted encuentre en el producto será cubierto por nuestra garantía.

La garantía de Tumi es sólo una pequeña parte de la experiencia de propiedad que les brindamos a nuestros clientes, y encontrará que es sencilla y exhaustiva.

## **PRIMER AÑO DE PROPIEDAD: TOTALMENTE SIN PREOCUPACIONES**

Durante los doce (12) primeros meses de propiedad, si su producto Tumi sufre cualquier tipo de daño, incluido el simple desgaste, Tumi cubrirá todos los gastos de reparación, incluidos los costes de envío a nuestro centro de reparaciones y a su casa. Las únicas excepciones a esta cláusula son el deterioro exclusivamente estético (como por ejemplo cuero rayado) y los daños fortuitos o indirectos (como por ejemplo, el deterioro o la pérdida del contenido de una bolsa, pérdida de uso, pérdida de tiempo o gastos similares).

## **SEGUNDO AÑO: COBERTURA TOTAL**

Hasta el final del segundo año de propiedad, Tumi cubrirá todos los costos de reparación por cualquier problema que surja de materiales defectuosos o mano de obra, o el daño ocasionado por el simple desgaste. Las únicas excepciones a esta cláusula son los daños provocados por un uso incorrecto obvio del producto, daños puramente estéticos y daños incidentales o indirectos, tal y como se describe anteriormente. Su única responsabilidad es enviarnos su artículo para repararlo o llevarlo a una tienda Tumi o distribuidor de Tumi autorizado, quien estará satisfecho de procesar la reparación por una tarifa nominal de envío y manejo.

En realidad, muchas reparaciones pueden manejarse directamente en la tienda, pero si fuera necesario enviar su artículo a nuestro centro de reparaciones, lo repararemos lo más pronto posible y se lo enviaremos nuevamente sin costo alguno para usted. En casos poco usuales como los mencionados anteriormente, en los que no se aplica a garantía, le brindaremos rápidamente una estimación de cualquier costo de reparación en que se pueda incurrir.

## **SERVICIO DE POR VIDA**

Nunca hemos visto que aparezca un problema en un accesorio debido a un defecto de fabricación después de dos años de uso, pero sí tenemos muchos clientes con artículos más viejos que les gustaría que se los restauren. Para estos clientes ofrecemos un servicio de por vida eficaz y cortés y reparaciones y restauraciones de la mejor calidad realizadas al menor costo posible.

## **COMPROMISO TOTAL**

Lo esencial es que, en Tumi, tenemos un compromiso total de mantenerle satisfecho con nuestros productos y servicios. Una vez que haya tenido el placer de poseer y utilizar nuestros productos, esperamos que se conviertan en sus más fieles acompañantes de por vida. Puede ponerse en contacto con nosotros las 24 horas del día, los siete días de la semana, a través de la página web [www.tumi.com/repair](http://www.tumi.com/repair) o llamando al +1.800.781. TUMI (8864) durante nuestro horario de oficina para hablar con un representante del servicio de atención al cliente. (Para comunicarse con el servicio de atención al cliente de Tumi fuera de los EE.UU. y Canadá, le rogamos que lea la siguiente lista de centros internacionales).

## **TICKET DE COMPRA**

Por favor, guarde su recibo de la tienda como comprobante de compra. Será necesario para facilitarle su primer año de cobertura sin preocupaciones. Además, le servirá como comprobante de que compró su artículo en una tienda autorizada de Tumi. Nuestros servicios de garantía sólo se aplican a productos comprados en una tienda o distribuidor autorizado de Tumi.



## NÚMEROS DE CONTACTO DEL SERVICIO DE ATENCIÓN AL CLIENTE

EE. UU./Canadá +1.800.781.8864	Indonesia +62.21.574.5808	Singapur +65.6723.8090 +65.8479.7285
Australia +61.2.9222.9811	Japón +81.3.3586.6520	Sudáfrica +27.11.555.2353
China/Pekín +86.800.810.8390 tumibj@omni-grp.com	Corea +82.2.546.8864	Taiwán +886.2.2570.0918
China/Fuera de Pekín tumicnhotline@imaginex.com.cn	Malasia +603.2143.8787	Tailandia +66.2.365.6000
Europa +49.(0)2394.9198.0	Oriente Medio +971.4.804.5526	Gran Bretaña +44.(0)20.8731.3500
Hong Kong tumihkhotline@imaginex.com.hk	Filipinas +632.728.0117	Vietnam +848.3.825.7867 +848.3.823.4071
India +91.80.4173.8948	Rusia +7.495.787.91.06	

Para obtener otras localidades, por favor, consulte en nuestra página web: [tumi.com](http://tumi.com)

## TUMI

1001 Durham Avenue  
South Plainfield, NJ 07080

## DECLARACIÓN DE LA FCC

Este equipo ha sido probado y cumple con los límites para un dispositivo digital de clase B, de conformidad con la Parte 15 de las Reglas de la FCC. Estos límites están diseñados para ofrecer una protección razonable contra interferencias perjudiciales en una instalación residencial. Este dispositivo genera, utiliza y puede emitir energía de radiofrecuencia, y si no se instala y utiliza siguiendo las instrucciones, podría provocar interferencias perjudiciales a las comunicaciones de radio. Sin embargo, no se garantiza que no se vayan a producir interferencias en una instalación determinada si este dispositivo provoca interferencias perjudiciales para la recepción de señal de radio o televisión, lo que puede determinarse apagando y encendiendo el dispositivo. Se recomienda al usuario que intente corregir las interferencias siguiendo una de las medidas que se describen a continuación:

- Reoriente o reubique la antena receptora
- Aumente la separación entre el dispositivo y el receptor.
- Conecte el dispositivo a una toma de corriente situada en un circuito diferente al que está conectado el receptor.

Para garantizar la continuidad del cumplimiento, todos los cambios o las modificaciones no aprobados de forma expresa por la parte responsable del cumplimiento podrían anular la autoridad del usuario para utilizar este dispositivo. (Ejemplo: utilice únicamente cables de interfaz blindados al conectar a ordenadores o a dispositivos periféricos).

Este dispositivo cumple con la Parte 15 de las Reglas de la FCC. El funcionamiento está sujeto a las siguientes dos condiciones:

- (1) Este dispositivo no debe provocar interferencias dañinas perjudiciales.
- (2) Este dispositivo debe aceptar todas las interferencias recibidas, incluidas aquellas que pudieran provocar un funcionamiento no deseado.

## PROTECCIÓN MEDIOAMBIENTAL



Tras la promulgación de la Directiva Europea 2002/96/UE en los sistemas jurídicos nacionales, lo siguiente es de aplicación: Los dispositivos eléctricos y electrónicos no pueden desecharse junto con los residuos domésticos. Los consumidores están obligados por ley a depositar los dispositivos eléctricos al final de su vida útil en los puntos de recogida públicos establecidos para este fin o a devolverlos al punto de venta. La legislación nacional del país en cuestión define los detalles al respecto. Este símbolo en el producto, en el manual de instrucciones o en el embalaje indica que el producto está sujeto a estos reglamentos. Reciclar, reutilizar materiales y otras formas de utilizar dispositivos viejos constituye una importante contribución a la protección del medio ambiente. Asegúrese de desechar las baterías de acuerdo a los reglamentos locales, no las deseche junto a los residuos domésticos.

## ADAPTATEUR POUR PRISE ÉLECTRIQUE

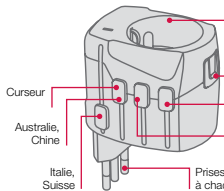
Tumi est la marque internationale phare du bagage de luxe et de tout accessoire destiné au « business globe-trotter ». Ses produits haut de gamme sont conçus selon ses principes fondamentaux : excellence en matière de design, fonctionnalité de haut niveau, innovation technique, qualité incomparable et un service client de classe mondiale. Tumi propose aux professionnels d'aujourd'hui une collection de produits astucieux offrant mobilité et haute technologie. Cet adaptateur pour prise électrique fait partie d'une collection croissante d'accessoires techniques comprenant des kits pour ordinateurs, des adaptateurs/ convertisseurs de voyage et des chargeurs USB de voyage.

## APERÇU DU PRODUIT ET FONCTIONS DE BASE

### Tumi Adaptateur pour prise électrique



**POUR LES VOYAGEURS :**  
Du monde entier (plus de 150 pays)  
**À DESTINATION :**  
De l'Europe (Schuko pour la France, l'Allemagne et d'autres pays européens)



**POUR LES VOYAGEURS EN PROVENANCE DE :**  
l'Europe (Schuko et Euro à 2 pôles)  
**À DESTINATION :**  
Du monde entier (plus de 150 pays)

Bouton de déverrouillage

É.-U., Japon

R.-U.

Prises spécifiques à chaque pays

## COMPATIBILITÉ (AU NIVEAU DE LA PRISE DE COURANT)



Australie  
Chine



É.-U.  
Japon



R.-U.



Suisse



Italie

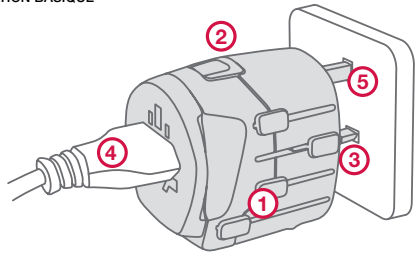


Europe (Schuko)  
(Pro+ seulement)

L'adaptateur de prise électrique Tumi est un appareil pratique pour les voyages avec quatre configurations de prise en une unité pour la connectivité aux prises électriques. Cet adaptateur fonctionne dans 150 pays (voir la liste qui suit). Il convient aux prises à deux ou trois pôles et propose un moyen sûr de brancher et de mettre en marche vos appareils portables à prise lorsque vous voyagez. L'adaptateur de prise électrique Tumi peut être utilisé pour une variété d'appareils, notamment : les ordinateurs portables, les lecteurs MP3, les appareils photos numériques, les téléphones portables, les agendas électroniques de poche, les enceintes de voyage, etc.

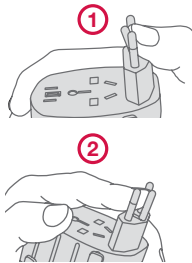


## UTILISATION BASIQUE



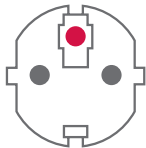
Avant l'utilisation, déplacez complètement tous les curseurs sur les côtés vers leur emplacement initial (1). Pressez le bouton de déverrouillage (2) et déplacez les curseurs que vous avez sélectionné vers l'avant jusqu'à les enclencher (3). Branchez votre appareil à l'adaptateur (4). Branchez l'adaptateur au réseau électrique local (5). Après l'utilisation, appuyez sur le bouton de déverrouillage et déplacez les curseurs complètement vers leur position initiale.

## INSTALLATION DE LA PRISE POUR LA SUISSE/L'ITALIE

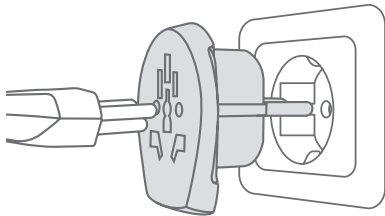


Faites glisser la prise pour la Suisse/l'Italie jusqu'à ce qu'elle s'enclenche. En Italie, les prises sont formées par trois broches en ligne droite. Pour changer la prise en Suisse : (1) Poussez la broche du milieu vers la gauche avec une faible pression jusqu'à entendre distinctement un « clic ». (2) Ensuite, poussez la broche vers la droite. Suivez ces instructions dans l'ordre inverse pour repasser au modèle italien.

## UTILISATION DE L'ADAPTATEUR PAYS EUROPÉENS



Europe (Schuko)  
(Pro+ seulement)



Débranchez l'adaptateur pays européens de l'adaptateur pour prise électrique et branchez-le au réseau électrique local. Branchez votre appareil à l'adaptateur pays européens.

## MESURES DE PRÉCAUTION

- Ne pas utiliser l'adaptateur si le boîtier est en mauvais état.
- Conserver l'adaptateur à l'abri de l'humidité ou du contact avec l'eau.
- Ne pas combiner cet adaptateur à un autre adaptateur.
- Cet adaptateur n'est pas un convertisseur de tension ; la tension d'entrée de l'appareil que vous souhaitez brancher doit correspondre à la tension du réseau local.
- Débranchez l'adaptateur du réseau électrique local quand vous ne l'utilisez pas.
- Conservez le mode d'emploi en cas de besoin.
- Conservez hors de portée des enfants.

## N'ESSAYEZ PAS DE RÉPARER LE CLAVIER.

N'essayez pas de désassembler, d'ouvrir ou de modifier le périphérique matériel, ni de procéder à son entretien. Cela pourrait vous exposer à un risque d'électrocution ou autre danger électrique. Tout indice de tentative d'ouverture et/ou de modification du périphérique, y compris tout désossage ou perforation, annulera la Garantie limitée.

## UTILISATION ET ENTRETIEN

- Ne pas utiliser à proximité de sources de chaleur.
- Utiliser uniquement les câbles et accessoires spécifiés par Tumi.
- Nettoyer exclusivement avec un chiffon sec et doux.

## GUIDE D'UTILISATION PAR PAYS

Voici la liste des pays dans lesquels l'adaptateur fonctionne :



### EUROPE

Afghanistan  
Albanie  
Algérie  
Andorre  
Arménie  
Aruba  
Autriche  
Açores  
Baléares  
Belgique  
Bénin  
Bhoutan  
Bosnie-Herzégovine  
Bulgarie  
Burkina Faso  
Burundi  
Cameroun

Îles Canaries  
Cap-Vert  
République centrafricaine  
Tchad  
Union des Comores  
République démocratique  
du Congo  
République du Congo  
Côte d'Ivoire  
Croatie  
République tchèque  
Djibouti  
Timor Oriental  
Salvador  
Guinée équatoriale  
Estonie  
Finlande  
France  
Guyane française  
Géorgie  
Allemagne  
Grèce  
Groenland  
Guadeloupe

Guinée  
Hongrie  
Islande  
Indonésie  
Italie  
Jordanie  
Corée du Sud  
Laos  
Lettonie  
Lituanie  
Luxembourg  
Macédoine  
Madagascar  
Madère  
Mali  
Martinique  
Moldavie  
Monaco  
Mongolie  
Monténégro  
Maroc  
Mozambique  
Myanmar (Birmanie)  
Pays-Bas

Antilles néerlandaises  
Nouvelle-Calédonie  
Niger  
Norvège  
Pologne  
Portugal  
Roumanie  
Russie  
Samoa (partie américaine)  
Arabie Saoudite  
Sénégal  
Serbie  
Slovaquie  
Slovaquie  
Espagne  
Saint-Vincent-et-les-  
Grenadines  
République du Suriname  
Suède  
Syrie  
Tahiti  
Tunisie  
Turquie  
Turkménistan  
Ukraine  
Uruguay  
Ouzbékistan



### SUISSE

Liechtenstein  
Suisse



### ITALIE

Albania  
Chile  
Ethiopia  
Italie



### AUSTRALIE, CHINE

Argentine  
Australie  
Chine  
Îles Cook  
Salvador  
Fidji  
Guatemala  
Kiribati  
Nauru  
Nouvelle-Zélande  
Okinawa  
Papouasie-Nouvelle-Guinée  
Samoa  
Samoa (partie américaine)  
Saint-Vincent-et-les-  
Grenadines  
Tadjikistan  
Tonga  
Uruguay  
Ouzbékistan  
Vanuatu

**R.-U.**

Bahreïn  
Bangladesh  
Belize  
Bhoutan  
Botswana  
Brunei  
Cambodge  
Channel Islands  
Chypre  
République dominicaine  
Salvador  
Îles Malouines  
République de Gambie  
Ghana  
Gibraltar  
Grenade  
Guatemala  
Guyane  
Hong Kong  
Indonésie  
Irlande

Île de Man  
Jordanie  
Kazakhstan

Kenya  
Kiribati  
Koweït  
Liban  
Macau  
Malawi  
Malaisie  
Maldives  
Malte  
Île Maurice  
Myanmar (Birmanie)  
Nigeria  
Oman  
Qatar  
Arabie Saoudite  
Seychelles  
Sierra Leone  
Singapour  
Saint-Christophe-et-Niévès  
Sainte-Lucie  
Saint-Vincent-et-les-  
Grenadines  
Tanzanie  
Ouganda

Royaume-Uni  
Vietnam  
Zambie  
Zimbabwe

**ÉTATS-UNIS**

Anguilla  
Antigua/Barbuda  
Aruba  
Bahamas  
Barbade  
Belize  
Bermudes  
Bolivie  
Brésil  
Cambodge  
Canada  
Îles Caïmans  
Chine  
Colombie  
Costa Rica  
Cuba  
République dominicaine

Équateur  
Salvador  
Guam  
Guatemala  
Guyane  
Haïti  
Honduras  
Jamaïque  
Laos  
Liban  
Libéria  
Maldives  
Mexique  
Micronésie  
Montserrat  
Antilles néerlandaises  
Nicaragua  
Niger

Okinawa  
Panama  
Pérou  
Philippines  
Porto Rico  
Samoa (partie américaine)  
Arabie Saoudite  
Saint-Vincent-et-les-Grenadines  
Tahiti  
Taïwan  
Thaïlande  
Trinité-et-Tobago  
États-Unis  
Vénézuela  
Vietnam  
Îles Vierges  
Yémen

### **GARANTIE DES ACCESSOIRES TUMI:**

Depuis sa création en 1975, Tumi s'engage à offrir à ses clients une expérience inégalée en matière de voyage. Tumi fait trois promesses à ses clients :

1. Vous apprécierez nos produits innovant conçus et fabriqués pour être les meilleurs ;
2. Vous bénéficierez d'un service client d'une qualité supérieure tant que votre produit sera en votre possession ;
3. Pendant une durée de deux ans suivant l'achat d'articles de maroquinerie ou d'accessoires Tumi, presque tout problème associé à votre produit sera couvert par notre garantie.

La garantie Tumi est une composante mineure que nous offrons à nos clients.; Vous découvrirez que cette garantie est simple et étendue.

### **PREMIÈRE ANNÉE DE POSSESSION : EXEMPTÉ DE TOUS TRACAS.**

En cas de dommages durant les douze premiers mois, Tumi prend en charge tous les frais de réparation, frais d'expédition compris, vers ou en provenance de nos lieux de réparation, même si les dommages sont causés par l'usure. Les seuls dommages non couverts sont ceux purement esthétiques (cuir éraflé, par exemple), ainsi que les dommages indirects ou consécutifs, tels que les dégâts occasionnés au contenu d'un sac ou la perte du contenu de ce dernier, la perte de jouissance, la perte de temps ou les frais de ce type.

### **DEUXIÈME ANNÉE : GARANTIE TOTALE**

Au cours de votre deuxième année de possession, Tumi prendra en charge tout frais de réparation dus à des défauts de matériau, de fabrication, ou encore d'usure. Les seuls dommages non couverts sont ceux causés par un mauvais traitement du produit, ceux purement d'ordre esthétique, et ceux indirects ou consécutifs, tels que décrits plus haut. Votre seule responsabilité est de nous expédier ou d'apporter en magasin ou au distributeur agréé, votre article pour réparation. Tumi se chargera avec plaisir de la réparation moyennant des frais de livraison minimes.

Plusieurs types de réparation peuvent être effectuées sur le point de vente; si votre article doit nous

être expédié, nous le réparerons dans les plus brefs délais et vous le réexpédierons gratuitement. Dans les rares cas spécifiés ci-dessus où notre garantie ne couvre pas votre produit, nous vous fournirons rapidement une estimation des frais de réparation potentiels.

### **DES SERVICES POUR LA VIE**

Il est extrêmement rare que l'un de nos accessoires soit affecté par un problème de fabrication après deux ans d'utilisation, mais nous avons plusieurs clients en possession d'articles plus anciens qui souhaitent les faire remettre en état. Nous offrons à ces clients un service attentif, ainsi que des réparations et des remises en état de la plus haute qualité et au plus bas coût.

### **ENGAGEMENT TOTAL**

Chez Tumi, nous sommes entièrement dévoués à votre satisfaction. Une fois que vous aurez eu le plaisir de posséder et d'utiliser nos produits, nous espérons que ceux-ci deviendront vos fidèles compagnons pour toujours. Vous pouvez nous contacter en ligne, 24 heures sur 24, 7 jours sur 7 sur le site [tumi.com/repair](http://tumi.com/repair) ou en composant le (+1) 800-781-TUMI (8864) à partir des États-Unis pour parler à un représentant du service client pendant les heures d'ouverture normales. (Pour contacter le service client Tumi en dehors des États-Unis et du Canada, veuillez vous reporter à la liste des centres internationaux ci-dessous.

### **JUSTIFICATIF D'ACHAT**

Veuillez conserver le ticket de caisse du magasin comme justificatif d'achat. Ce ticket sera exigé pour la confirmation de votre couverture afin que vous profitiez d'une première année exempte de soucis. Ce ticket servira également de preuve que votre achat a été effectué auprès d'un détaillant agréé Tumi. Nos services de garantie couvrent uniquement les produits achetés auprès d'un magasin ou d'un distributeur agréé Tumi.



## MÉROS DE TÉLÉPHONE DU SERVICE CLIENT

États-Unis/Canada  
+800.781.8864

Australie  
+61.2.9222.9811

Chine/Pékin  
+86.800.810.8390  
tumibj@omni-grp.com

Chine/Pékin extérieur  
tumicnhotline@imaginex.com.cn

Europe  
+49 (0) 2394.9198.0

Hong Kong  
tumihkhotline@imaginex.com.hk

Inde  
+91.80.4173.8948

Indonésie  
+62.21.574.5808

Japon  
+81.3.3586.6520

Corée  
+82.2.546.8864

Malaisie  
+603.2143.8787

Moyen-Orient  
+971.4.804.5526

Philippines  
+632.728.0117

Russie  
+7.495.787.91.06

Singapour  
+65.6723.8090  
+65.8479.7285

Afrique du Sud  
+27.11.555.2353

Taiwan  
+886.2.2570.0918

Thaïlande  
+66.2.365.6000

Royaume-Uni  
+44(0)20.8731.3500

Vietnam  
+848.3.825.7867  
+848.3.823.4071

Pour les autres pays, veuillez consulter le site [tumi.com](http://tumi.com)

## TUMI

1001 Durham Avenue  
South Plainfield, NJ 07080 États-Unis

## DÉCLARATION FCC

Cet équipement a été testé et jugé conforme aux limites établies pour un dispositif numérique de classe B, conformément à la section 15 du règlement de la FCC. Ces limites ont été établies pour offrir une protection raisonnable contre les interférences nuisibles dans une installation résidentielle. Cet équipement génère, utilise, et peut émettre une énergie de fréquence radio et, s'il n'est pas installé et utilisé conformément aux directives, peut causer des interférences nuisibles aux communications radio. Des risques d'interférences ne peuvent toutefois pas être totalement exclus dans certaines installations. Si cet équipement cause une interférence nuisible à la réception radio ou télévisée, ce qui peut être déterminé en allumant ou en éteignant l'équipement, nous incitons l'utilisateur à essayer de rectifier l'interférence en prenant une ou plusieurs des mesures suivantes :

- Réorienter et déplacer l'antenne réceptrice.
- Augmenter l'espace entre l'équipement et le récepteur.
- Brancher l'équipement à une prise d'un circuit différent de celui auquel le récepteur est connecté.

Pour s'assurer de la totale conformité, tout changement ou toute modification qui n'est pas approuvé par la partie responsable de la conformité peut annuler le droit de l'utilisateur à utiliser l'équipement (par exemple, utilisez uniquement des câbles d'interface blindés lorsque vous connectez l'appareil à un ordinateur ou à un périphérique).

Cet appareil est conforme à la section 15 du règlement de la FCC. L'utilisation de ce produit est soumise aux deux conditions suivantes :

- (1) Cet appareil ne doit pas causer d'interférences nuisibles.
- (2) Cet appareil doit accepter toutes les interférences reçues, même celles susceptibles de provoquer des dysfonctionnements.

## PROTECTION DE L'ENVIRONNEMENT



À la suite de l'entrée en vigueur de la Directive européenne 2002/96/EU dans le système juridique national, les consignes suivantes s'appliquent : les appareils électriques et électroniques ne peuvent pas être jetés avec les ordures ménagères. Les consommateurs sont obligés par la loi de rapporter les appareils électriques en fin de service aux points de collecte

publics spécifiques à cet usage ou au point de vente. Les détails concernant ce point sont définis par la loi en vigueur dans le pays concerné. Ce symbole sur le produit, le manuel d'instruction ou l'emballage indique que le produit est sujet à ces réglementations. En recyclant, en réutilisant les matériaux ou par d'autres formes d'utilisation des vieux appareils, vous faites une importante contribution à la protection de notre environnement. Veuillez à éliminer vos piles/batteries conformément aux règlements locaux ; ne les jetez pas avec les ordures ménagères.

### **ADATTATORE ELETTRICO COLLEGATO A TERRA**

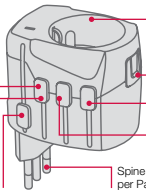
Tumi è il principale marchio internazionale di lifestyle, accessori e oggetti da viaggio e affari che offre prodotti di elevata qualità creati in base ai suoi principi fondamentali di eccellenza progettuale, superiorità funzionale, innovazione tecnica, qualità senza pari e servizio clienti di eccellenza. Offriamo ai professionisti di oggi una serie di soluzioni intelligenti a supporto della loro mobilità high-tech. Questo adattatore elettrico collegato a terra fa parte di una collezione in continua espansione di accessori tecnici che comprende kit per computer, unità flash drive e caricatori USB da viaggio per chi è spesso in giro per il mondo.

## DESCRIZIONE DEL PRODOTTO E FUNZIONI BASE

### Tumi Adattatore elettrico collegato a terra



PER VIAGGIATORI PROVENIENTI DA:  
Tutto il mondo (oltre 150 Paesi)  
A:  
Europa (spina Schuko per Francia,  
Germania e altri Paesi europei)



PER VIAGGIATORI PROVENIENTI DA:  
Europa (spina Schuko ed europea bipolare)  
A:  
Tutto il mondo (oltre 150 Paesi)

Pulsante di sblocco  
Pulsante a scorrimento  
Stati Uniti, Giappone  
Regno Unito  
Australia, Cina  
Italia, Svizzera  
Spine specifiche per Paese

## COMPATIBILITY (ON THE SOCKET SIDE)



Australia  
Cina



Stati Uniti  
Giappone



Regno Unito



Svizzera



Italia

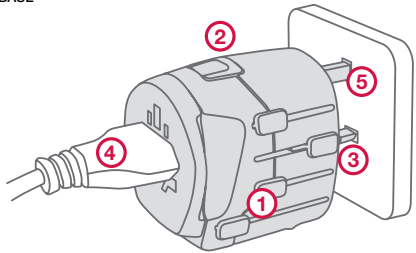


Europa (Schuko)  
(Solo Pro+)

L'adattatore elettrico Tumi collegato a terra è un comodo dispositivo da viaggio che mette a disposizione, in una sola unità, quattro diversi tipi di spina elettrica per il collegamento a prese di corrente con messa a terra. Questo adattatore funziona in 150 Paesi (vedere l'elenco che segue). Questo dispositivo è adatto a essere usato con la maggior parte delle spine bipolari e tripolari e costituisce un modo sicuro per collegare e alimentare dispositivi portatili collegati a terra quando si è in viaggio. L'adattatore elettrico collegato a terra Tumi può essere utilizzato con una vasta gamma di dispositivi, come ad esempio computer portatili, lettori MP3, fotocamere digitali, telefoni cellulari, PDA, altoparlanti da viaggio, ecc.

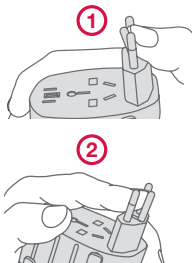


## USO DI BASE



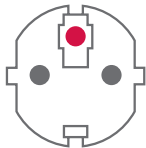
Prima dell'uso, riportare tutti i pulsanti a scorrimento posti sui lati del dispositivo nelle rispettive posizioni iniziali (1). Premere il pulsante di sblocco (2) e spostare in avanti il pulsante a scorrimento selezionato fino a quando si sente lo scatto che indica il raggiungimento della posizione di utilizzo (3). Collegare la spina dell'apparecchio nell'adattatore (4). Collegare l'adattatore alla rete elettrica locale (5). Dopo l'uso, premere il pulsante di sblocco e spostare il pulsante a scorrimento fino a riportarlo nella sua posizione iniziale.

## CONFIGURAZIONE DELLA SPINA PER SVIZZERA/ITALIA

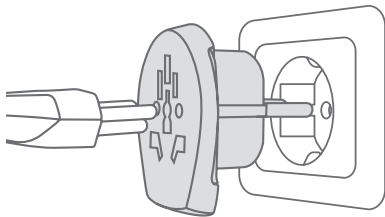


Estrarre la spina per Svizzera/Italia fino a quando si sente lo scatto e si blocca in posizione. La spina italiana è costituita da tre pin in linea retta. Per passare alla spina Svizzera, (1) Spingere il pin centrale a sinistra applicando una leggera forza fino a sentire un "clic" netto; (2) fatto ciò, spingere il pin verso destra. Se eseguite in senso contrario, queste istruzioni consentono di tornare alla spina italiana.

## UTILIZZO DELL'ADATTATORE PER L'EUROPA



Europa (Schuko)  
(Solo Pro+)



Rimuovere l'adattatore per l'Europa dall'adattatore elettrico collegato a terra e collegarlo alla rete elettrica locale. Collegare la spina dell'apparecchio all'adattatore per l'Europa.

## PRECAUZIONALI

- Non utilizzare l'adattatore se il suo involucro appare danneggiato.
- Non esporre l'adattatore a liquidi o umidità.
- L'adattatore non deve essere mai usato insieme a un altro adattatore.
- L'adattatore non trasforma la tensione fornita; il voltaggio in ingresso nel dispositivo che si desidera collegare deve corrispondere alla tensione fornita dalla rete elettrica locale.
- Scollegare l'adattatore dalla rete elettrica locale quando non utilizzato.
- Conservare le istruzioni per riferimento futuro.
- Tenere fuori dalla portata dei bambini.

## NON TENTARE DI RIPARARLO

Non tentare di smontare, aprire, riparare o modificare il dispositivo hardware. Ciò può comportare il rischio di scosse elettriche o pericoli. Ogni tentativo evidente di apertura e/o modifica del dispositivo, compresa la rimozione di etichette o la foratura, annullerà la Garanzia limitata.

## UTILIZZO E PULIZIA

- Non usare in prossimità di fonti di calore.
- Usare esclusivamente gli accessori indicati da Tumi.
- Pulire esclusivamente con un panno morbido asciutto.

## COUNTRY USAGE GUIDE

Following is a list of countries that each of this adaptor's plug configurations work in:



### EUROPA

Afghanistan  
Albania  
Algeria  
Andorra  
Armenia  
Aruba  
Austria  
Isole Azzorre  
Isole Baleari  
Belgio  
Benin  
Bhutan  
Bosnia-Erzegovina  
Bulgaria  
Burkina Faso  
Burundi  
Camerun

Isole Canarie  
Capo Verde  
Repubblica Centrafricana  
Ciad  
Isole Comore  
Congo (Repubblica Democratica)  
Congo (Repubblica)  
Costa d'Avorio  
Croazia  
Repubblica Ceca  
Gibuti  
Timor Est  
El Salvador  
Guinea Equatoriale  
Estonia  
Finlandia  
Francia  
Guiana Francese  
Georgia  
Germania  
Grecia  
Groenlandia  
Guadalupe

Guinea  
Ungheria  
Islanda  
Indonesia  
Italia  
Giordania  
Corea del Sud  
Laos  
Lettonia  
Lituania  
Lussemburgo  
Macedonia  
Madagascar  
Madera  
Mali  
Martinica  
Moldavia  
Principato di Monaco  
Mongolia  
Montenegro  
Marocco  
Mozambico  
Myanmar  
Paesi Bassi

Antille Olandesi  
Nuova Caledonia  
Niger  
Norvegia  
Polonia  
Portogallo  
Romania  
Russia  
Samoa (parte americana)  
Arabia Saudita  
Senegal  
Serbia  
Slovacchia  
Slovenia  
Spagna  
Saint Vincent e Grenadine  
Suriname (Repubblica)  
Svezia  
Siria  
Tahiti  
Tunisia  
Turchia  
Turkmenistan  
Ucraina  
Uruguay  
Uzbekistan



### SVIZZERA

Liechtenstein  
Svizzera



### ITALIA

Albania  
Cile  
Etiopia  
Italia



### AUSTRALIA, CINA

Argentina  
Australia  
Cina  
Isole Cook  
El Salvador  
Fiji  
Guatemala  
Kiribati  
Nauru  
Nuova Zelanda  
Okinawa  
Papua Nuova Guinea  
Samoa  
Samoa (parte statunitense)  
Saint Vincent e Grenadine  
Tagikistan  
Tonga  
Uruguay  
Uzbekistan  
Vanuatu



## REGNO UNITTO

Bahrain  
Bangladesh  
Belize  
Bhutan  
Botswana  
Brunei  
Cambogia  
Isole del Canale  
Cipro  
Repubblica Dominicana  
El Salvador  
Isole Falkland  
Gambia (Repubblica)  
Ghana  
Gibilterra  
Grenada  
Guatemala  
Guyana  
Hong Kong  
Indonesia  
Irlanda

Isola di Man  
Giordania  
Kazakistan  
Kenya  
Kiribati  
Kuwait  
Libano  
Macao  
Malawi  
Malaysia  
Maldive  
Malta  
Mauritius  
Myanmar  
Nigeria  
Oman  
Qatar  
Arabia Saudita  
Seychelles  
Sierra Leone  
Singapore  
St. Kitts-Nevis  
St. Lucia  
Saint Vincent e Grenadine  
Tanzania  
Uganda  
Regno Unito

Vietnam  
Zambia  
Zimbabwe



## STATI UNITI

Anguilla  
Antigua e Barbuda  
Aruba  
Bahamas  
Barbados  
Belize  
Bermuda  
Bolivia  
Brasile  
Cambogia  
Canada  
Isole Cayman  
Cina  
Colombia  
Costa Rica  
Cuba  
Repubblica Dominicana

Ecuador  
El Salvador  
Guam  
Guatemala  
Guyana  
Haiti  
Honduras  
Giamaica  
Laos  
Libano  
Liberia  
Maldive  
Messico  
Micronesia  
Montserrat  
Antille Olandesi  
Nicaragua  
Niger  
Okinawa

Panama  
Perù  
Filippine  
Porto Rico  
Samoa (parte statunitense)  
Arabia Saudita  
Saint Vincent e Grenadine  
Tahiti  
Taiwan  
Thailandia  
Trinidad e Tobago  
Stati Uniti d'America  
Venezuela  
Vietnam  
Isole Vergini  
Yemen

## **GARANZIA SUGLI ACCESSORI TUMI**

Dalla sua costituzione nel 1975, Tumi si è impegnata a garantire ai suoi clienti un'esperienza d'acquisto senza eguali. In particolare, sono tre le promesse che abbiamo fatto ai nostri clienti:

1. Divertirsi usando prodotti progettati e realizzati per essere i migliori;
2. Provare in prima persona un'assistenza ai clienti di livello assoluto per tutta la durata del prodotto;
3. Per due (2) anni dall'acquisto di un prodotto o di accessori Tumi, praticamente qualsiasi problema sarà coperto dalla nostra garanzia.

La garanzia Tumi è solo parte del servizio che offriamo ai nostri clienti, ed è pensata per essere semplice e completa.

## **PRIMO ANNO DALL'ACQUISTO: TOTALMENTE SENZA PREOCCUPAZIONI**

Per i primi dodici (12) mesi dall'acquisto, nel caso di qualsiasi danno, compresi i danni provocati dalla normale usura al prodotto Tumi, Tumi coprirà tutte le spese per quanto riguarda la riparazione, compresi i costi di spedizione da e verso il centro di assistenza qualificato. Le uniche eccezioni sono i danni di natura puramente estetica, quali graffi alla pelle, danni accidentali o indiretti come ad esempio danneggiamento o perdita del contenuto del bagaglio, mancato utilizzo, perdita di tempo o spese di simile natura.

## **SECONDO ANNO: COPERTURA TOTALE**

Nel corso del secondo anno di utilizzo del prodotto, Tumi sosterrà tutti i costi per le riparazioni che siano una conseguenza diretta di difetti relativamente ai materiali o alla lavorazione, tra cui problemi strutturali o danni da usura. Le uniche eccezioni sono i danni causati da evidente abuso del prodotto, quelli di natura puramente estetica e i danni accidentali o indiretti descritti in precedenza. Sarà sufficiente inviarci il prodotto per la riparazione oppure recarsi presso un negozio o un rivenditore autorizzato Tumi, che sarà felice di procedere alla riparazione al solo costo della spedizione.

Molte riparazioni in effetti saranno gestite dal negozio, ma nel caso in cui il prodotto debba essere inviato direttamente in fabbrica, la riparazione sarà immediata. Procederemo al reso gratuitamente.

Nei rari casi precisati in precedenza in cui non sia possibile procedere ad alcuna riparazione in garanzia, vi invieremo nel minor lasso di tempo possibile un preventivo dei costi della riparazione.

## **ASSISTENZA COSTANTE NEL TEMPO**

È estremamente raro che uno dei nostri accessori presenti problemi dovuti a difetti di produzione dopo due anni di utilizzo, ma molti clienti hanno prodotti ormai obsoleti, che vorrebbero rinnovare. A questi clienti offriamo un servizio di assistenza prolungato e costante nel tempo e riparazioni e rinnovi di altissima qualità a prezzi contenuti.

## **IMPEGNO TOTALE**

Noi di Tumi da sempre ci siamo totalmente impegnati a soddisfare i nostri clienti con prodotti ed assistenza di qualità. Una volta avuto il piacere di divenire proprietari dei nostri prodotti e di usarli, ci auguriamo che questi diverranno vostri fidati compagni per il resto della vostra vita. Potete contattarci via Internet, 24 ore su 24, 7 giorni alla settimana, sul sito [www.tumi.com/repair](http://www.tumi.com/repair) oppure telefonare al numero (800) 781.TUMI (8864) per parlare con il servizio Assistenza Clienti durante i normali orari lavorativi. (Per contattare il servizio di assistenza clienti Tumi fuori da Stati Uniti e Canada, consultare l'elenco dei centri internazionali riportato in seguito).

## **PROVA D'ACQUISTO**

Riporre in un luogo sicuro la ricevuta o lo scontrino del negozio come prova di acquisto del prodotto. Saranno necessari per facilitare la copertura senza preoccupazioni garantita nel corso del primo anno di utilizzo del prodotto. Inoltre rappresenteranno la prova che l'acquisto è stato effettuato presso un rivenditore autorizzato Tumi. L'assistenza in garanzia sarà possibile solo per i prodotti acquistati presso un rivenditore autorizzato o un negozio Tumi.



## RECAPITI TELEFONICI DELL'ASSISTENZA CLIENTI

USA/Canada 800.781.8864	Indonesia +62.21.574.5808
Australia +61.2.9222.9811	Japan +81.3.3586.6520
China/Beijing +86.800.810.8390 tumibj@omni-grp.com	Korea +82.2.546.8864
China/Outside Beijing tumichotline@imaginex.com.cn	Malaysia +603.2143.8787
Europe +49 (0) 2394.9198.0	Middle East +971.4.804.5526
Hong Kong tumihkhotline@imaginex.com.hk	Philippines +632.728.0117
India +91.80.4173.8948	Russia +7.495.787.91.06

## TUMI

1001 Durham Avenue  
South Plainfield, NJ 07080

Singapore  
+65.6723.8090  
+65.8479.7285

South America  
+27.11.555.2353

Taiwan  
+886.2.2570.0918

Thailand  
+66.2.365.6000

United Kingdom  
+44(0)20.8731.3500

Vietnam  
+848.3.825.7867  
+848.3.823.4071

## DICHIARAZIONE FCC

Questo dispositivo è stato collaudato e trovato conforme ai limiti imposti ai dispositivi digitali di classe B nella Parte 15 delle regole FCC. Questi limiti sono previsti per garantire una ragionevole protezione contro interferenze dannose in installazioni residenziali. Questo dispositivo genera, usa e può irradiare energia di radiofrequenza e se non installato e usato secondo le istruzioni può causare interferenze dannose per le comunicazioni radio. Tuttavia, non vi è alcuna garanzia che non si verifichino interferenze in una determinata installazione. Se questo dispositivo dovesse causare interferenze dannose per le ricezioni radio o televisive, il che può essere determinato spegnendo e riaccendendo il dispositivo, si consiglia di eliminare le interferenze mediante una o più delle seguenti misure:

- Orientare o posizionare diversamente l'antenna ricevente.
- Aumentare la distanza fra il dispositivo e il ricevitore.
- Collegare il dispositivo a una presa collocata su una linea diversa da quella a cui è collegato il ricevitore.

Al fine di garantire la conformità costante, eventuali modifiche o cambiamenti non espressamente approvati dalla parte responsabile della conformità stessa potrebbero annullare il diritto dell'utente di utilizzare questo dispositivo. (Esempio: usare unicamente cavi di interfaccia schermati quando si collega al computer o ad altre periferiche).

## QUESTO DISPOSITIVO È CONFORME ALLA PARTE 15 DELLE REGOLE FCC. L'UTILIZZO È SOGGETTO ALLE SEGUENTI DUE CONDIZIONI:

- (1) Questo dispositivo non deve causare interferenze dannose.
- (2) Questo dispositivo deve accettare qualsiasi interferenza ricevuta, comprese quelle che possono causarne il malfunzionamento.

## PROTEZIONE DELL'AMBIENTE



Dopo l'implementazione della Direttiva Europea 2002/96/UE nel sistema legale nazionale, si applicano le seguenti norme: i dispositivi elettrici ed elettronici non devono essere smaltiti unitamente ai rifiuti domestici. I consumatori sono obbligati per legge a conferire i dispositivi elettrici negli appositi punti di raccolta o a riportarli nel punto vendita al termine della loro vita utile. I dettagli in merito a questa disposizione sono definiti dalle leggi nazionali dei diversi Paesi. Il simbolo sul prodotto, sul manuale di istruzioni o sulla confezione indica che un prodotto è soggetto a queste normative. Riciclo, riutilizzo dei materiali o altre forme di utilizzo di vecchi dispositivi costituiscono un importante contributo alla protezione del nostro ambiente. Smaltire le batterie nel rispetto delle normative locali; non smaltirle come rifiuto domestico.

## トウミ グランデッド・エレクトリック・アダプター

ビジネス、トラベル、アクセサリーのインターナショナルなライフスタイルブランド、トウミでは、創立以来貫く信条のもとに、卓越したデザイン、優れた機能性、革新的な技術、高いクオリティ、そしてワールドクラスのカスタマーサービスを提供しています。トウミは、現代を生きるプロフェッショナルに向けて、機動性をサポートするための様々なハイテクソリューションをご用意しています。トウミのグランデッド・エレクトリック・アダプターは、コンピューターキット、フラッシュドライブ、USBチャージャーなど、世界を駆け巡るビジネスマンのためのトラベルアクセサリーを多数取り揃えた「テクニカル・アクセサリー・コレクション」の1つです。

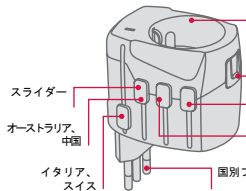
## 製品の概要や基本機能

### トゥミ グランデッド・エレクトリック・アダプター



旅行出発地：  
世界各地（150カ国以上）

旅行先：  
ヨーロッパ（フランス、ドイツ、その他のヨーロッパ諸国はSchuko対応）



旅行出発地：  
ヨーロッパ（Schukoおよびヨーロッパ用2極プラグ）

旅行先：  
世界各地（150カ国以上）

解錠ボタン

アメリカ、日本

イギリス

国別プラグ

スライダー

オーストラリア、  
中国

イタリア、  
スイス

## 互換性（ソケットの側面）



オーストラリア  
中国



アメリカ  
日本



イギリス



スイス



イタリア

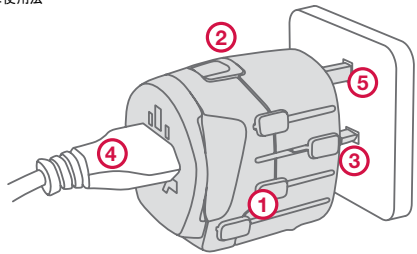


ヨーロッパ  
(Schuko)  
(Pro+のみ)

トゥミのグランデッド・エレクトリック・アダプターは旅行に最適のデバイスです。本製品1つで4種類のプラグに対応しています。このアダプターは150カ国で利用が可能です（下記のリストをご参照ください）。ほとんどの2極、3極プラグ形状に対応可能。旅先で、ポータブルデバイスを接続し、通電いただけます。トゥミ グランデッド・エレクトリック・アダプターは、ラップトップ、MP3 プレイヤ、デジタルカメラ、携帯電話、PDA、トラベルスピーカーなど、幅広いデバイスにご使用いただけます。

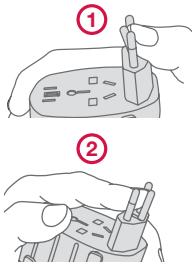
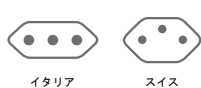


## 基本的な使用法



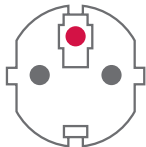
使用する前に、全側面の全てのスライダーを元の位置に戻します (1)。解錠ボタンを押し (2)、選択したスライダーをカチッと音がするまで動かし、所定の位置で固定します (3)。お好みのデバイスをアダプターに接続します (4)。アダプターをコンセントに差し込みます (5)。使用後は、解錠ボタンを押し、スライダーをしっかりと元の位置に戻します。

## スイス/イタリア用プラグ

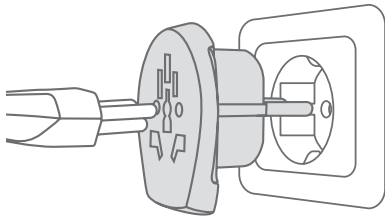


スイス/イタリア用のプラグを取り出し、所定の位置に固定します。3極が直線上になっているものが、イタリア用のプラグです。スイス用のプラグに換えるには、(1) カチッと音がするまで真ん中の極を軽く左側に押し、(2) それからその極を右側に押します。イタリア用のプラグに戻すには、逆の手順を行って下さい。

## ヨーロッパ用アダプターの使用方法



ヨーロッパ  
(Schuko)  
(Pro+のみ)



ヨーロッパ用アダプターをグラウンDED・エレクトリック・アダプターから取り外し、電源に接続します。お好みのデバイスのプラグをヨーロッパ用アダプターに接続します。

## 使用上の注意

- ・ハウジングが損傷している場合にはアダプターを使用しないでください。
- ・アダプターを液体や湿気にさらさないでください。
- ・本製品と他のアダプターとの併用は避けてください。
- ・本製品は変圧器ではありません。ご使用になるデバイスの入力電圧が現地の電源の電圧と同じでなければご使用いただけません。
- ・ご使用にならない場合は、アダプターを電源から抜いてください。
- ・取扱説明書は保管してください。
- ・子供の手の届かない所に保管ください。

ご自分で修理は行わないでください。

ハードウェア機器を開いたり、分解、修理、点検、改造したりしないでください。感電や電気障害などの原因となります。本機器を分解・改造を試みたとと思われる場合、製品保証の対象外となります。

## ご使用およびお手入れ方法

- ・熱源の近くでは使用しないでください。
- ・弊社指定の付属品やアクセサリ以外は使用しないでください。
- ・柔らかな、乾いた布で拭いてください。

## 国別使用ガイド

下記の国々で、このアダプターのプラグ形態がご使用いただけます。



### ヨーロッパ

アフガニスタン  
アルバニア  
アルジェリア  
アンドラ  
アルメニア  
アルバ  
オーストリア  
アゾレス諸島  
バレアレス初頭  
ベルギー  
ベナン  
ブータン  
ボスニア・ヘルツェゴビナ  
ブルガリア  
ブルキナファソ  
ブルンジ  
カメルーン

カナリア諸島  
カーボベルデ  
中央アフリカ共和国  
チャド  
コモロ連合  
コンゴ民主共和国  
コンゴ共和国  
コートジボワール  
クロアチア  
チェコ共和国  
ジブチ  
東チモール  
エルサルバドル  
赤道ギニア  
エストニア  
フィンランド  
フランス  
フランス領ギアナ  
グルジア  
ドイツ  
ギリシア  
グリーンランド  
グアドループ

ギニア  
ハンガリー  
アイスランド  
インドネシア  
イタリア  
ヨルダン  
韓国  
ラオス  
ラトビア  
リトアニア  
ルクセンブルク  
マケドニア  
マダガスカル  
マデイラ  
マリ  
マルティニーク  
モルドバ  
モナコ  
モンゴル  
モンテネグロ  
モロッコ  
モザンビーク  
ミャンマー（ビルマ）

オランダ  
オランダ領アンティル諸島  
ニューカレドニア  
ニジェール  
ノルウェー  
ポーランド  
ポルトガル  
ルーマニア  
ロシア  
サモア諸島（アメリカ領）  
サウジアラビア  
セネガル  
セルビア  
スロバキア  
スロベニア  
スペイン  
セントビンセント・グレナディーン  
スリナム共和国  
スウェーデン  
シリア  
タヒチ  
チュニジア  
トルコ  
トルクメニスタン  
ウクライナ  
ウルグアイ  
ウズベキスタン



### スイス

リヒテンシュタイン  
スイス



### イタリア

アルバニア  
チリ  
エチオピア  
イタリア



### オーストラリア、中国

アルゼンチン  
オーストラリア  
中国  
クック諸島  
エルサルバドル  
フィジー  
グアテマラ  
キリバティ  
ナウル  
ニュージーランド  
沖縄  
パプアニューギニア  
サモア諸島  
サモア諸島（アメリカ領）  
セントビンセント・グレナディーン  
タジキスタン  
トンガ  
ウルグアイ  
ウズベキスタン  
パヌアツ



### イギリス

バーレーン  
 バングラデシュ  
 ベリーズ  
 ブータン  
 ボツワナ  
 ブルネイ  
 カンボジア  
 チャンネル諸島  
 キプロス  
 ドミニカ  
 エルサルバドル  
 フォークランド諸島  
 ガンビア共和国  
 ガーナ  
 ジブラルタル  
 グレナダ  
 グアテマラ  
 ギアナ  
 香港  
 インドネシア  
 アイルランド

マン島  
 ヨルダン  
 カザフスタン  
 ケニア  
 キリバティ  
 クウェート  
 レバノン  
 マカオ  
 マラウイ  
 マレーシア  
 モルジブ  
 マルタ  
 モーリシャス  
 ミャンマー（ビルマ）  
 ナイジェリア  
 オマーン  
 カタール  
 サウジアラビア  
 セーシェル  
 シエラレオネ  
 シンガポール  
 セントクリストファー・  
 ネイビス  
 セントルチア  
 セントビンセント・グレナ  
 ディーン  
 タンザニア

ウガンダ  
 イギリス  
 ベトナム  
 ザンビア  
 ジンバブエ



### アメリカ

アンギラ  
 アンティグア・バーブーダ  
 アルバ  
 パハマ  
 バルバドス  
 ベリーズ  
 バミューダ  
 ボリビア  
 ブラジル  
 カンボジア  
 カナダ  
 ケイマン諸島  
 中国  
 コロンビア  
 コスタリカ  
 キューバ

ドミニカ共和国  
 エクアドル  
 エルサルバドル  
 グアム  
 グアテマラ  
 ギアナ  
 ハイチ  
 ホンジュラス  
 ジャマイカ  
 ラオス  
 レバノン  
 リベリア  
 モルジブ  
 メキシコ  
 ミクロネシア  
 モントセラト  
 オランダ領アンティル諸島  
 ニカラグア  
 ニジェール

沖縄  
 パナマ  
 ペルー  
 フィリピン  
 プエルトリコ  
 サモア諸島（アメリカ領）  
 サウジアラビア  
 セントビンセント・グレナディーン  
 タヒチ  
 台湾  
 タイ  
 トリニダード・トバゴ  
 アメリカ  
 ベネズエラ  
 ベトナム  
 ヴァージン諸島  
 イエメン

## トゥミの製品保証（アクセサリー）

トゥミの正規販売店でご購入いただいた製品に関して、ご購入後2年の間に素材および製造上の不具合が認められた場合には、無償にて修理（修理が困難と判断された場合には交換）いたします。ただし、不当な扱いや誤用によって生じた損傷、あるいは表面的な損傷（摩耗・擦り傷・退色など）、当社公認のリペアセンター以外での修理・改造等により生じた損傷においては、保証の対象外とさせていただきます。また、内容物の損傷や紛失・使用不能・機会損失等の付随費用に関する損害も対象外となりますのでご了承ください。

ご購入後2年以上経過した製品につきましても修理を承っておりますので、ご購入店へお持込みください。修理に必要な見積もり金額をお客様にご連絡し、ご承認をいただいた上で修理を進めさせていただきます。内容によっては修理が不可能な場合もございます。あらかじめご了承ください。

この保証を受けるためには、トゥミの正規販売店での購入証明の提示が必要となりますので、レシート等、ご購入の証明となるものを大切に保管してください。正規販売店以外での購入製品や購入証明のご提示がない場合には、有償にて修理を承ります。

なお、お住まいの地域によっては制約事項および例外事項が適用される場合があります。また、保証の内容は予告なく変更されることがございます。予めご了承ください。

トゥミ製品に関するサービスについては、トゥミ・カスタマーセンター（フリーダイヤル：0120-006-267 携帯・PHS からは03-3586-6520 平日9時30分-17時 Eメール：info@tumi-japan.com）で承っている他、当社ウェブサイトwww.tumi.comでもご覧いただけます。

## カスタマーサービス連絡先電話番号

USA/Canada  
800. 781. 8864

Australia  
+61. 2. 9222. 9811

China/Beijing  
+86. 800. 810. 8390  
tumibj@omni-grp.com

China/Outside of Beijing  
tumicnhotline@imaginex.com.cn

Europe  
+49 (0) 2394. 9198. 0

Hong Kong  
tumihkhotline@imaginex.com.hk

India  
+91. 80. 4173. 8948

Indonesia  
+62. 21. 574. 5808

Japan  
+81. 3. 3586. 6520

Korea  
+82. 2. 546. 8864

Malaysia  
+603. 2143. 8787

Middle East  
+971. 4. 804. 5526

Philippines  
+632. 728. 0117

Russia  
+7. 495. 787. 91. 06

Singapore  
+65. 6723. 8090  
+65. 8479. 7285

South America  
+27. 11. 555. 2353

Taiwan  
+886. 2. 2570. 0918

Thailand  
+66. 2. 365. 6000

United Kingdom  
+44 (0) 20. 8731. 3500

Vietnam  
+848. 3. 825. 7867  
+848. 3. 823. 4071

その他の地域については、tumi.comをご参照ください

Tumi  
1001 Durham Avenue  
South Plainfield, NJ 07080



#### 連邦通信委員会声明

本機器はFCC(連邦通信委員会)規定第15章に定められたクラスBデジタル機器に関する規制要件に基づいて所定の試験が実施され、これに適合するものと認定されています。これらの規制要件は、住宅地域での使用において、無線通信に妨害をきたすことのないよう定められているものです。本製品は、無線周波エネルギーを生成・使用・放射するため、説明書にしたがって適切にインストールおよび使用されない場合には、無線通信に影響をきたす可能性があります。

ただし、これは、いかなる状況下でも無線妨害が一切起こらないことを保証するものではありません。もし、本製品の使用がラジオやテレビ受信の妨げとなっていると思われる場合には、以下のいずれかの方法を試みてください。本製品の使用が原因かどうかは、電源をオン/オフすることにより判断できます。

- ・ 受信アンテナの向きを変更するか、位置を変更する。
- ・ 機器とレシーバー間の距離を離す。
- ・ レシーバーが接続されている回路と異なるコンセントに機器を接続する。

適合性順守を確実にするため、規制要件認定機関により明白に承認されていない改造や変更があった場合、機器を操作するユーザーの権利は無効となります。(例えば、コンピューターか周辺機器を接続する際は、シールドされたインタフェースケーブルのみを使用する)。

本機器は、FCC(連邦通信委員会)規定第15章に準拠しています。操作は、以下の2つの条件に従います。

- (1) 本機器は有害な干渉を生じてはならない。
- (2) 本機器は、望ましくない動作を生じる可能性のある干渉を含め、受信したすべての干渉を受け入れる必要がある。

#### 環境保護



欧州指令(Directive 2002/96/EC)が各国の法律に組み込まれている場合には、次が適用されません。電気および電子機器は、家庭ごみとして処分できません。消費者には、法律に従って使用済みの電気機器を公共の廃棄物収集所あるいは販売店へ返却する義務があります。詳細については、各国の法律をご確認ください。

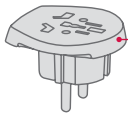
本製品、マニュアル、パッケージについているこのマークは、製品がこれらの法律の規制を受けることを示しています。部品のリサイクルや再利用、または古いデバイスを別の形で利用することは、環境保護において大きな貢献につながります。バッテリーは必ず、お住まいの地域の適用規制に従って廃棄処分し、家庭ごみとして廃棄しないでください。

### 接地型电子适配器

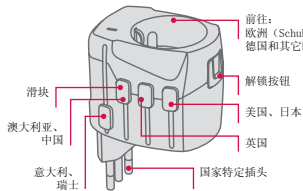
Tumi 是国际领先的商务、配件和旅行生活方式品牌，秉承设计卓越、功能优越、技术创新、无可比拟的质量和世界一流的客户服务等品牌理念，提供高品质产品。我们为当今专业人士提供多种具备高科技移动功能的智能解决方案。这款接地型电子适配器是技术配件系列单品之一。这个品种不断丰富配件系列包括电脑工具包、闪存驱动器及 USB 旅行充电器等，是全世界旅行者的理想之选

## 产品概述和基本功能

### Tumi 接地型电子适配器



适合由：世界各地（150 多个国家）



## COMPATIBILITY (ON THE SOCKET SIDE)



澳大利亚  
中国



美国  
日本



英国



瑞士



意大利

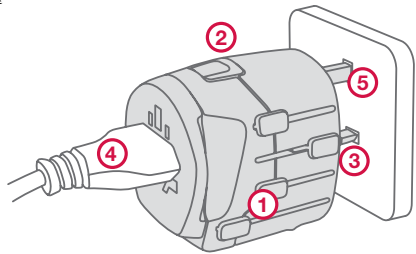


欧洲（Schuko 插头）  
（仅限 Pro+）

Tumi 接地型电子适配器是一款十分便利的旅行设备，它提供四种不同的接地型电子连接插头配置。此款适配器可在 150 个国家（见下表）内使用。该适配器可与大多数 2 极和 3 极插头配合使用。它的连接方式十分安全，方便您在旅行时，为便携式接地型设备供电。Tumi 接地型电子适配器可与大多数设备配合使用，其中包括：笔记本电脑、MP3 播放器、数码相机、手机、掌上电脑、旅行音箱等。

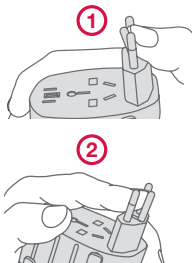


## 基本用途



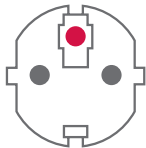
使用前，请将侧面上的所有滑块完全滑回至其起始位置 (1)。按压解锁按钮 (2)，并将所选滑块向前滑动，直至其卡入到位 (3)。将设备的插头插入适配器中 (4)。将适配器连接至当地电网 (6)。使用完毕后，按压解锁按钮，并将滑块完全滑回至起始位置。

## 设置适用于瑞士 / 意大利的插头

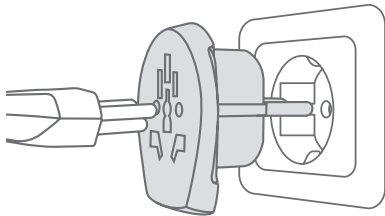


将瑞士 / 意大利插头滑出，直至其锁定入位。三根插销位于同一直线上即为意大利插头。若要变为瑞士插头：(1) 将中间的插销轻轻向左推，直至听到一个清脆的“咯嗒”声 (2) 然后再将该插销推至右侧。按照使用说明进行相反操作，即可变回为意大利插头。

## 使用欧洲国家适配器



欧洲 (Schuko 插头)  
(仅限 Pro+)



从接地型电子适配器上拆下欧洲国家适配器，并将其与当地电网相连。将您的设备的插头或插入欧洲国家适配器中。

## 预防措施

- 如果适配器的外壳受损，请勿使用。
- 请勿将适配器暴露于任何一种液体或潮湿环境中。
- 此款适配器不得与其它适配器联用。
- 此款适配器并不会转换电压；您想要连接之设备的输入电压必须符合当地电网电压。
- 不用时，请断开适配器与当地电网间的连接。
- 请保留使用说明，以供日后参考之用。
- 请放置在孩子触碰不到的地方。

## 请勿尝试自行维修

请勿尝试拆卸、打开、维修或改装硬件设备。这样做存在电击风险或危险。任何试图打开和 / 或改装设备的迹象（包括任何脱皮或打孔）均会令有限担保失效。

## 使用与清洁

- 请勿靠近任何热源使用。
- 仅可使用 TUMI 指定的附件及配件。
- 仅可用柔软的干布清洁。

## 国家使用指南

以下是此款适配器的各个插头配置所适用的国家清单：



欧洲  
阿富汗  
阿尔巴尼亚  
阿尔及利亚  
安道尔共和国  
亚美尼亚  
阿鲁巴岛  
奥地利  
亚述尔群岛  
巴利阿里群岛  
比利时  
贝宁  
不丹  
波斯尼亚—黑塞哥维那  
保加利亚  
布基纳法索  
布隆迪  
喀麦隆

加纳利群岛  
佛得角  
中非共和国  
乍得  
科摩罗伊斯兰联邦共和国  
刚果民主共和国  
刚果共和国  
科特迪瓦共和国  
克罗地亚  
捷克共和国  
吉布提  
东帝汶  
萨尔瓦多  
赤道几内亚  
爱沙尼亚  
芬兰  
法国  
法属圭亚那  
格鲁吉亚  
德国  
希腊  
格陵兰岛  
瓜德罗普  
几内亚

匈牙利  
冰岛  
印度尼西亚  
意大利  
约旦  
韩国  
老挝  
拉脱维亚  
立陶宛  
卢森堡  
马其顿王国  
马达加斯加岛  
马德拉群岛  
马里  
马提尼克  
摩尔多瓦  
摩纳哥  
蒙古  
门的内哥罗  
摩洛哥  
莫桑比克  
缅甸  
荷兰  
荷属安的列斯

新喀里多尼亚  
尼日尔  
挪威  
波兰  
葡萄牙  
罗马尼亚  
俄罗斯  
萨摩亚（美属）  
沙特阿拉伯  
塞内加尔  
塞尔维亚  
斯洛伐克  
斯洛文尼亚  
西班牙  
圣文森特和格林纳丁斯  
苏里南共和国  
瑞典  
叙利亚  
塔希提岛  
突尼斯  
土耳其  
土库曼斯坦  
乌克兰  
乌拉圭



瑞士  
列支敦士登  
瑞士



意大利  
阿尔巴尼亚  
智利  
埃塞俄比亚  
意大利



澳大利亚、中国  
阿根廷  
澳大利亚 澳大利亚、中国  
中国  
库克群岛  
萨尔瓦多  
斐济  
危地马拉  
基里巴斯  
瑙鲁  
新西兰  
冲绳  
巴布亚新几内亚  
萨摩亚  
萨摩亚（美属）  
圣文森特和格林纳丁斯  
塔吉克斯坦  
汤加  
乌拉圭  
乌兹别克斯坦  
瓦努阿图



英国  
巴林  
孟加拉  
伯利兹  
不丹  
博茨瓦纳  
文莱  
柬埔寨  
海峡群岛  
塞浦路斯  
多米尼加  
萨尔瓦多  
福克兰群岛  
冈比亚共和国  
加纳  
直布罗陀  
格林纳达  
危地马拉  
圭亚那  
香港  
印度尼西亚  
爱尔兰

马恩岛  
约旦  
哈萨克斯坦  
肯尼亚  
基里巴斯  
科威特  
黎巴嫩  
澳门  
马拉维  
马来西亚  
马尔代夫  
马耳他  
毛里求斯  
缅甸  
尼日利亚  
阿曼  
卡塔尔  
沙特阿拉伯  
塞舌尔  
塞拉利昂  
新加坡  
圣基茨和尼维斯联邦  
圣卢西亚  
圣文森特和格林纳丁斯  
坦桑尼亚  
乌干达  
英国

越南  
赞比亚  
津巴布韦



美国  
安圭拉岛  
安提瓜岛 / 巴布达岛  
阿鲁巴岛  
巴哈马群岛  
巴巴多斯岛  
伯利兹  
百慕大群岛  
玻利维亚  
巴西  
柬埔寨  
加拿大  
开曼群岛  
中国  
哥伦比亚  
哥斯达黎加  
古巴  
多米尼加共和国

厄瓜多尔  
萨尔瓦多  
关岛  
危地马拉  
圭亚那  
海地  
洪都拉斯  
牙买加  
老挝  
黎巴嫩  
利比里亚  
马尔代夫  
墨西哥  
密克罗尼西亚  
蒙特塞拉特岛  
荷属安的列斯  
尼加拉瓜  
尼日尔  
冲绳

巴拿马  
秘鲁  
菲律宾  
波多黎各  
萨摩亚 (美属)  
沙特阿拉伯  
圣文森特和格林纳丁斯  
塔希提岛  
台湾  
泰国  
特立尼达和多巴哥  
美利坚合众国  
委内瑞拉  
越南  
维尔京群岛  
也门

## Tumi 的配件保证

自 1975 年成立起, Tumi 就一直致力于向客户提供独一无二的拥有体验。特别是我们向客户做出三项承诺:

- 1) 您会喜欢使用具创新性的产品, 这些产品的设计和生均是一流水准;
- 2) 只要您拥有产品, 便会体验到世界一流的客户服务;
- 3) 在您购买 Tumi 小皮件或配件首两 (2) 年内, 您使用该产品遇到的任何问题均在我们的保证范围内。

Tumi 的保证只是我们向客户提供拥有体验的一小部分, 您将发现我们的保证明确而全面。

## 拥有第一年: 高枕无忧

在拥有的首十二 (12) 个月, 如果您的 Tumi 产品发生任何损害 (包括磨损), Tumi 均承担维修费用, 包括来往我们维修厂的运输费用。唯一的例外情况是纯装饰性损害 (例如皮革刮伤) 和因意外或相应而生的损害 (例如包内物品的损害或丢失、无法使用、使用寿命的损失或类似费用)。

## 第二年: 完全承保

在您拥有的第二年, 对于材料或工艺缺陷导致的任何问题或磨损产生的损害, Tumi 将承担所有维修费用。唯一的例外情况是明显的产品滥用导致的损害、纯装饰性损害及上述意外或相应而生的损害。您仅负责将货物运送到我厂进行维修, 或将其带到 Tumi 商店或授权经销商处, 他们将乐意为您维修, 而仅收取正常手续费及运输费用。

许多维修实际都可以立即在商店内处理, 但如果您的货物确实需要发送到我厂, 我们将尽快维修并承担送还给您。在上述提及我们的保证并不适用的罕见情况下, 我们将尽快告诉您可能涉及的任何维修费用的估算。

## 终身服务

使用两年后仍出现因生产缺陷导致的配件产品问题的情况非常少见, 但是我们的确有不少客户希望把其旧产品翻新。对于这些客户, 我们提供周到、回应迅速的终身服务, 并且以尽可能最低的价格, 提供最高质量的维修及翻新服务。

## 完全承诺

Tumi 的基本宗旨是, 全心全意使您对我们的产品及服务保持满意。当您拥有和使用我们的产品感到愉快, 我们希望它们会成为您终身最信赖的伙伴。您可以通过网站 [tumi.com/repair](http://tumi.com/repair), 每周 7 天, 每天 24 小时在线联系我们, 或于办公时间内致电 800.781.TUMI (8864), 联系我们的客户服务代表。(若要联系 Tumi 美国和加拿大以外的客户服务部, 请查看以下国际顾客服务中心列表。)

## 购买证明

请保存好商店收据作为购买证明, 以便轻松享受第一年的高枕无忧保证。此外, 商店收据还证明您是在 Tumi 授权零售商购买的。我们的保证服务只限于从 Tumi 授权商店或经销商购买的产品。

## 客户服务联系方式

### 美国/加拿大

800.781.8864

### 澳大利亚

+61.2.9222.9811

### 中国/北京

+86.800.810.8390

[tumibj@omni-grp.com](mailto:tumibj@omni-grp.com)

### 中国/北京以外

[tumicnhotline@imaginex.com.cn](mailto:tumicnhotline@imaginex.com.cn)

### 欧洲

+49 (0) 2394.9198.0

### 香港

[tumihkhotline@imaginex.com.hk](mailto:tumihkhotline@imaginex.com.hk)

### 印度

+91.80.4173.8948

### 印度尼西亚

+62.21.574.5808

### 日本

+81.3.3586.6520

### 韩国

+82.2.546.8864

### 马来西亚

+603.2143.8787

### 中东地区

+971.4.804.5526

### 菲律宾

+632.728.0117

### 俄罗斯

+7.495.787.91.06

### 新加坡

+65.6723.8090

+65.8479.7285

### 南非

+27.11.555.2353

### 台湾

+886.2.2570.0918

### 泰国

+66.2.365.6000

### 英国

+44(0)20.8731.3500

### 越南

+848.3.825.7867

+848.3.823.4071



## TUMI

1001 Durham Avenue  
South Plainfield, NJ 07080

### FCC 声明

本产品已经通过检测，符合美国《联邦通讯委员会规则》(FCC Rules) 第 15 部分 (Part 15) B 类 (Class B) 数码仪器的限制要求。该限制旨在对周边住宅区提供合理的保护，避免有害干扰。本仪器使用并放射射频能量，如果不按照说明进行安装和使用，可能对电台通讯产生有害干扰。然而，不保证任何安装不会发生干扰情况。如果本仪器确实对电台或电视接收信号产生了有害干扰（可通过开关本仪器来判断），建议用户采用以下一种或多种措施来排除干扰：

- 把接收天线重新定向或重新定位。
- 增大本仪器和接收器之间的分隔距离。
- 将本仪器连接在与接收器不同线路的插座上。

为确保持续遵守规定，如果用户做出未经合规负责方明确批准的任何更改或修改，则可能无权使用本仪器。（例如：在连接至电脑或外围仪器时，仅使用防干扰电缆）。

本仪器符合 FCC 规则第 15 部分的要求。本仪器的操作有以下两个前提条件：

- (1) 本仪器不得造成有害干扰。
- (2) 本仪器必须接受所收到的任何干扰，包括可导致仪器运行异常的干扰。

### 环境保护



在全国法律体系中执行欧洲指令 2002/96/EU 后，以下各项适用：电器和电子设备不可作为家居垃圾处置。电子设备到使用期限后，用户须依法将电子设备送往特设的公共回收点或销售点。各国法律均对此作详细规定。产品、说明手册或包装上的此标志表示，产品受上述法规约束。借由回收利用、重复使用材料或其它利用旧设备的方式，让您为保护环境做出重要贡献。